

НЕСТАНДАРТНЫЙ ЭНДШПИЛЬ

Александр Галкин

Издатель «Андрей Ельков»
Москва 2023

УДК 794.1
ББК 75.581
Г16

Александр Галкин «Нестандартный эндшпиль». Издательство «Андрей Ельков», Москва, 2023 – 240 с.
ISBN 978-5-906254-96-2

В своей книге гроссмейстер и опытный тренер Александр Галкин не только попытался структурировать некоторые типы шахматных окончаний с нестандартным соотношением материала на доске, но и предложил свою методологию понимания основных особенностей подобных эндшпилей. Чем должен руководствоваться квалифицированный шахматист при оценке подобных окончаний, знание каких типовых позиций необходимо для достижения положительного результата в практической партии и проч. С этой целью автор подобрал и подверг анализу поучительные эпизоды борьбы из партий современных гроссмейстеров.

Материал (101 пример) предлагается таким образом, чтобы читатель получил максимальную пользу от изучения подобных типов окончаний.

Книга предназначена для тренеров и шахматистов-разрядников, а также может быть рекомендована широкому кругу любителей шахмат.

Александр Галкин
«Нестандартный эндшпиль»

Художник *Юлия Рыжова*
Верстка *Андрей Ельков*
Формат 60x90 1/16.
Печать офсетная. Бумага офсетная.

e-mail: elkov_andrey@mail.ru
www.elkov.ru

СОДЕРЖАНИЕ

Предисловие	4
Об авторе.....	6
Глава 1. Борьба ладьи против легкой фигуры	7
Глава 2. Борьба ладьи против двух легких фигур	59
Глава 3. Взаимодействие ладьи и легкой фигуры	81
Послесловие.....	238
Именной указатель.....	239

Предисловие

Цель книги состоит в том, чтобы дать читателю завоеванное собственными усилиями понимание того, как правильно играть в окончаниях некоторых специальных типов, часто возникающих на практике, но по которым мало аналитической литературы, основанной на партиях последних лет. Ключевой темой – ей отведено примерно 3/5 всего объема книги – являются окончания с нестандартным соотношением материала при обязательном наличии на доске ладьи хотя бы у одной из сторон. Книга рассчитана на турнирных игроков с рейтингом в диапазоне 1800-2300 Эло, а также на быстро улучшающих свои результаты юниоров.

Рассмотрены следующие типы окончаний: «ладья против легкой фигуры» (глава 1), «ладья против двух легких фигур» (глава 2), «ладья и легкая фигура против ладьи и легкой фигуры», «ладья и легкая фигура против ладьи» с пешками и без пешек, «ладья и легкая фигура против двух ладей» и «ладья и легкая фигура против ферзя» (всё – в главе 3).

Концепция построения материала в книге во многом является стандартной и для моих ранее изданных книг. Примеры взяты только из турнирных партий последних нескольких лет, многие из 2021-2022 гг., в которых один из соперников, или даже оба, являются гроссмейстерами. Этим гарантируется качество используемого материала. Всего в книге 101 пример, в том числе восемь – из моей собственной практики.

По мнению автора, – сторонника развития новейших способов работы над шахматами, целесообразно знакомить читателя именно с творчеством современных гроссмейстеров. Новые времена, новые имена. Ранее неизвестные технологии позволяют совершенствовать тренировочный процесс, это важно.

Безусловно, в партиях далекого и не очень прошлого также можно найти много интересного и поучительного. Однако есть еще такая вещь, как «заезженность» в шахматной литературе, когда одни и те же партии и позиции кочуют из книги в книгу. Пусть и не с одними и теми же комментариями, но всё же очевидно уже примелькавшимся. Мне же хочется, чтобы предлагаемый материал был полностью авторским, иначе говоря, – уникальным.

Все предлагаемые в книге примеры автор использовал в своей тренерской деятельности, при работе с группами юных шахматистов и в индивидуальных занятиях. Другими словами, автор предлагает читателю материал, с которым он сам работает в «полевых» условиях. Тренерам важно знать, что материал успешно прошел практическую обкатку.

Эндшпильные позиции подобраны таким образом, чтобы читатель мог видеть критические моменты борьбы. Замечать ошибку или даже серию ошибок, приведших к поражению или к тому, что был упущен выигрыш одной из сторон. А потом мог найти сам за доской или узнать из книги, как следовало играть.

В своих комментариях автор старался поглубже погрузиться в каждую конкретную позицию, дабы раскрыть все ее аспекты, не утонув при этом в море вариантов. Уверен, что каждый шахматист, внимательно прочитавший книгу, сумеет добавить и что-то свое в отдельных примерах. Так сказать, дополнить автора.

И в заключение: во всех примерах ладья – фигура обязательная, а значит мы не только изучаем эндшпиль с нестандартным соотношением материала на партиях современных гроссмейстеров, но и описываем разнообразную и увлекательную жизнь ладьи на шахматной доске в окончаниях.

Приятного и полезного изучения книги!

Об авторе

Галкин Александр Александрович родился 1 февраля 1979 года в городе Ростове на Дону. Международный гроссмейстер по шахматам (1997). Гроссмейстер России (2005). Победитель Всемирной юношеской олимпиады в составе сборной команды России (1994). Чемпион мира среди юниоров до 20 лет (1999). Победитель и призер различных международных турниров.

Среди учеников победители и призеры чемпионатов России, Европы и мира среди юношей и девушек в различных возрастах. Победитель проводимого Российской шахматной федерацией конкурса «Лучший детский тренер 2016 года». Имеет три высших образования.



Глава 1

Борьба ладьи против легкой фигуры

Вводную часть для этого типа эндшпиля можно начать с констатации факта: при отсутствии пешек на доске король и ладья выигрывают у короля и легкой фигуры лишь в исключительных случаях. Либо, когда легкая фигура слабой стороны неминуемо гибнет от связки или двойного удара, либо, когда король слабой стороны отрезан на последней горизонтали (на крайней вертикали) и ему с помощью короля сильнейшей стороны создаются реальные матовые угрозы. Отдельно можно отметить сложные для правильной оценки в практических условиях эндшпили этого типа, когда король слабой стороны прижат к последней горизонтали (крайней вертикали), а конь находится рядом с ним.

Появление сильных компьютерных шахматных программ и специальных таблиц (баз) по эндшпилю открыло новые горизонты для сильнейшей стороны с точки зрения игры на выигрыш в таких окончаниях. Замечу, что ранее практически все подобные позиции считались ничейными. Ныне же компьютер способен дать точную цепочку ходов, при которой в отдельных позициях удается сочетанием матовых угроз королю и угроз выигрыша коня, заставить скакуна слабой стороны отдалиться от своего короля с последующей удачной охотой на него силами ладьи и короля сильнейшей стороны. Но, снова повторюсь, даже высококвалифицированному шахматисту крайне сложно определить ту черту, за которой ничейный эндшпиль такого типа становится проигранным.

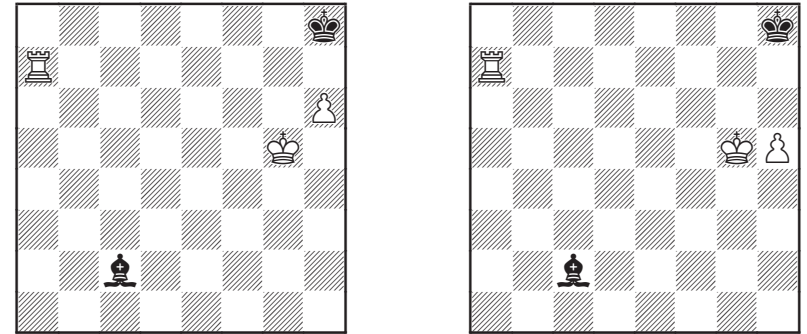
В книге мы разберем пример такого окончания, где сильнейшие гроссмейстеры современности подтверждают на практике все констатируемые выше автором выводы. Также стоит заметить, что король и ладья сильнейшей стороны в подавляющем большинстве случаев неспособны выгнать из центра и оттеснить короля слабой стороны при наличии у него легкой фигуры на последний ряд или край доски, если защищающейся стороной не допускаются существенные ошибки. Поэтому столь важна с самого начала аккуратность при обороне таких эндшпилей, чтобы не пришлось в дальнейшем спасаться строго единственными ходами. Что в условиях практической партии,

с учетом вероятной ограниченности времени на часах к моменту получения такого эндшпиля, сделать крайне сложно. Соответственно, всё вышесказанное может относиться и к сильнейшей стороне в таком эндшпили в части отсутствия реальной веры в возможность выигрыша подобных окончаний. Проверять знания соперника в таких эндшпилях нужно обязательно, как и использовать его ошибки, если таковые будут допущены.

Естественно, наличие пешек на доске разительно увеличивает шансы сильнейшей стороны на победу. Конечно, если мы говорим о позициях с равным количеством пешек у сторон и отсутствием опасной проходной(ых) у слабой стороны. К указанным выше способам выигрыша добавляются, как минимум, еще два: а) переход в выигранный пешечный эндшпиль, и б) выигрыш пешки (пешек) слабой стороны с проведением пешки сильнейшей стороной в ферзи. Важными факторами для оценки такого рода окончаний становятся общее количество пешек на доске и их взаимное расположение. Наличие пешек только на одном фланге в большинстве случаев повышает шансы защищающейся стороны. Это, в том числе, связано с тем, что ладья – более маневренная фигура, и ей легче перемещаться с одного фланга на другой, попеременно атакуя пешки соперника. Есть большая вероятность, что легкая фигура в таких ситуациях просто не успеет прийти на помощь своим пешкам. Особенно, если эта фигура – конь.

Понятно, что оценивать необходимо каждую конкретную позицию, принимая во внимание не только расположение пешек, ладьи и легкой фигуры, но и королей соперников. Всегда нужно помнить, что в эндшпили король – важная самостоятельная фигура, способная своей активностью резко менять оценку любого эндшпиля. За исключением, разве что, тяжелофигурного эндшпиля и многофигурных эндшпилей, где атакующий потенциал сохраняющихся на доске фигур всё еще достаточен для создания матовых угроз королю. И сильнейшая сторона вынуждена принимать это во внимание, прежде чем активизировать своего короля.

Для эндшпиля «король и ладья против короля и легкой фигуры» при наличии на доске пешки (пешек) необходимо знать известные теоретические ничейные стойки. Хотя бы самые простые из них.



Известная теоретическая ничья

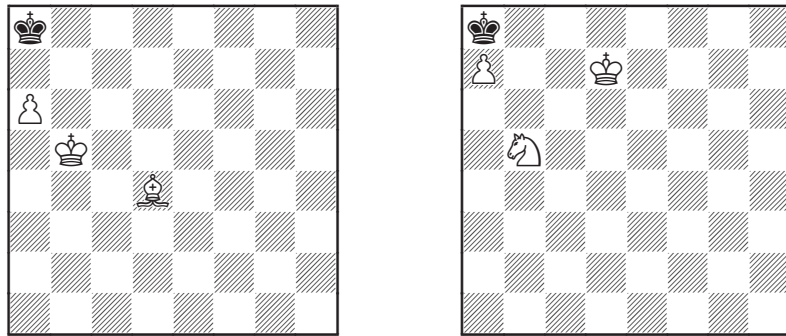
Это знание облегчит правильную оценку возникшего окончания и позволит найти правильное решение в сложившейся на доске ситуации. В книге мы увидим, как знаниями ничейных стоек в подобного типа эндшпилей активно пользуются сильные гроссмейстеры. Это очень важные знания, ничем не менее важные, чем знание дебютных вариантов.

Нельзя и не отметить, что помимо общих знаний разыгрывания эндшпиля, квалифицированный шахматист должен владеть приемами, характерными для решения этюдных позиций. Подавляющее число составленных этюдов – это эндшпили с различным соотношением материала. И в книге мы увидим примеры, где знание этюдных приемов позволяет гроссмейстерам создать произведение шахматного искусства («полотно», как говорил Б. Спасский) в практической партии.

Безусловно, не всегда лишнее качество в эндшпили рассматриваемого нами типа является залогом того, что сторона с ладьей играет на победу. За качество у противника может быть одна, две или даже три пешки. И тогда сильнейшей стороной уже может быть та, у которой на доске легкая фигура. Такие примеры в достаточном количестве для прояснения характера борьбы будут рассмотрены в этой книге. Как и в других вышеописанных случаях, спасение в таком типе эндшпилей во многом зависит от активности ладьи и короля защищающейся стороны, а также степени продвинутой к полю превращения лишних проходных пешек соперника. Удастся ли их уничтожить или остановить, пока они не прошли критически далеко в направлении поля превращения, когда спасение окончания становится уже невозможным.

Еще одним важным фактором при спасении подобных эндшпилей при защите с ладьей, является возможность уничтожения всех пешек соперника даже ценой потери ладьи – как известно, легкая фигура не способна поставить мат вражескому королю в одиночку. Ну разве что, в случаях грубого зевка или редкого этюдного выигрыша с крайней пешкой у защищающейся стороны.

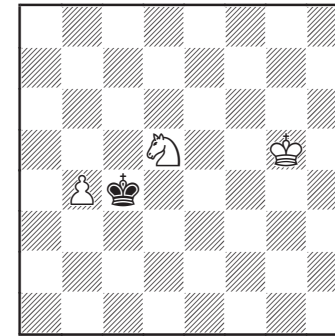
Еще одним способом достижения ничьей в такой ситуации – переход в позицию с крайней пешкой и слоном у сильнейшей стороны, где одинокий король слабой стороны контролирует поле превращения пешки соперника, слон которого – «не того» цвета (противоположного цвету поля превращения).



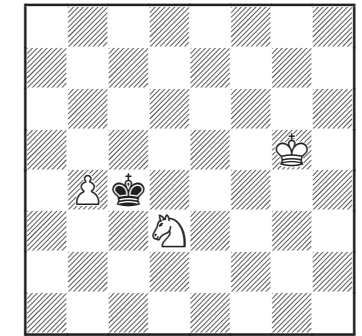
Типовые ничейные позиции

Проведение пешки в ферзи в такой ситуации становится невозможным, а лишний слон бесполезным. Также здесь, пусть и много реже, могут встречаться позиции с конем и крайней пешкой против голого короля, где пешка находится на предпоследней горизонтали, а конь ее защищает. При этом король слабой стороны контролирует поле превращения пешки, а подход короля сильнейшей стороны к последней пешке на доске создает патовую конструкцию.

Ну и, наконец, в этом типе позиций еще можно отметить ситуации, при которых у сильнейшей стороны конь и не крайняя пешка, но их король расположен далеко от своих фигур и помочь им не может, а король слабой стороны способен атаковать одновременно и саму оставшуюся на доске пешку, и коня, ее защищающего. Это позволяет либо отогнать коня и съесть пешку, либо сначала съесть коня, а потом заняться и беззащитным пехотинцем – последнее удается



Ничья

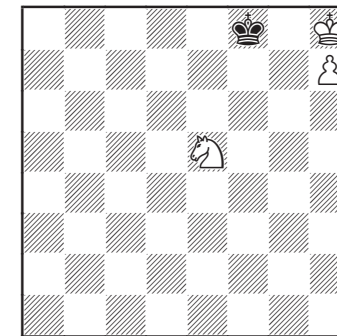


Выигрыш

в том случае, если конь находится выше пешки при ее защите. В противном случае выигрыш коня, находящегося ниже пешки, не позволит королю слабой стороны сохранить квадрат, и пешка просто пройдет в ферзи.

Можно и дальше расширять картотеку возможных позиций и с другим материальным соотношением, где также есть теоретически ничейные стойки, однако, по мнению автора, это уже выходит за рамки рассматриваемой темы, и может послужить материалом для работы над эндшпилями другого типа.

В завершение хочется продемонстрировать еще один важный теоретический эндшпиль, который необходимо знать любому шахматисту-разряднику.



При ходе черных белые легко выигрывают, поскольку черный король обязан выпустить белого короля из угла, что позволит провести

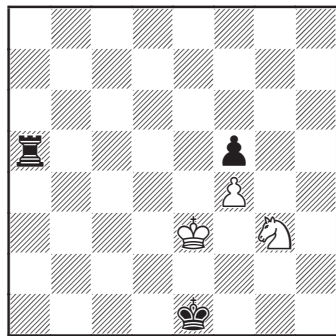
пешку в ферзи. А вот при ходе белых, на доске стоит ничья. Черный король, не выпуская белого короля, ходит по полям f7 и f8. А белый конь, какой бы маршрут на доске он не выбрал, не способен передать очередь хода сопернику в ключевой позиции, где ему необходимо контролировать вышеуказанные поля. Эту особенность коня – невозможность самостоятельно передать очередь хода, очень важно знать любому шахматисту.

В этой теме автор приводит примеры и из своей практики, чтобы в том числе было видно, насколько аналитическая работа над разными типами шахматных окончаний помогает в последующем практическом применении полученных ранее знаний квалифицированным шахматистам.

Борьба ладьи против легкой фигуры

Начнем рассматривать примеры из партий гроссмейстеров с позиций, где сторона, имеющая легкую фигуру против ладьи, пытается сделать ничью, используя такие факторы, как стойка (позиционная ничья), малое количество пешек на доске (получение ничейного эндшпиля «ладья против легкой фигуры» без наличия пешек на доске) и проч.

Пример №1 Jung Min Seo – A.Rasmussen Catez 2021



Ход белых

Активная контригра, или пассивная стойка?! Что позволит спасти партию?! Очень актуальный выбор практически для всех видов окончаний. И не всегда удается правильно ответить на этот вопрос.

1. ♘xf5?

Белые ошибочно считают, что их пешка при поддержке короля успеет дойти до поля превращения и обеспечит им ничью.

Конечно, плохо 1. ♔d4? ♕f2-+.

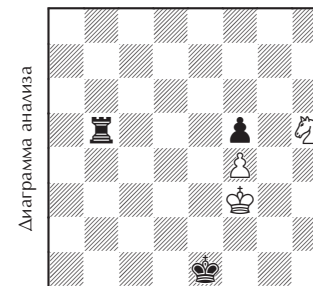
Нельзя пропускать черного короля и в тыл: 1. ♘h5? ♕f1

2. ♘g3+ (2. ♕f3 ♖a3#) 2... ♕g2
3. ♘h5 ♖a3+ 4. ♕e2 (4. ♕d4 ♕f3
5. ♕e5 ♖a5+ 6. ♕e6 ♕g4-+) 4...
♕h3 5. ♘f6 (5. ♘g7 ♕g4 6. ♘e6
♖a6 7. ♘c5 ♖a2+ 8. ♕e3 ♖a3+
9. ♘d3 ♖xd3+ 10. ♕xd3 ♕xf4-+ с
выигранным пешечным эндшпилем)
5... ♕g3 6. ♘d5 ♖a5-+ и черные
выигрывают пешку.

Следовало держать стойку, не давая черному королю податься к пешке f4: 1. ♕f3! ♕d2

а) Ничего не дает 1... ♖a3+
2. ♕g2 ♖a5 3. ♕f3;

б) Не помогает и проверка стойки при передаче очереди хода 1... ♖b5 2. ♘h5!

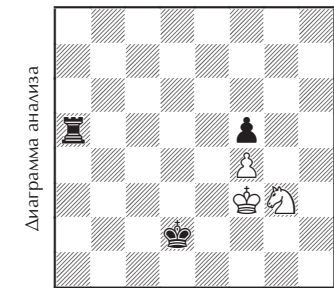


2... ♖b3+

б1) Неопасно 2... ♕d2 3. ♘g7
♖a5 4. ♘h5=;

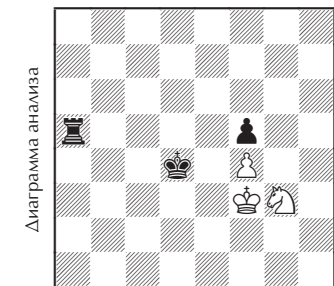
б2) В случае 2... ♕f1 3. ♕g3!
♕g1 (3... ♕e2 4. ♕h4 ♕f3 5. ♕g5
♖a5 6. ♘f6 ♕e3 7. ♘h5 ♕e4
8. ♘g3+=) 4. ♕h4! ♕f2 5. ♕g5 ♕f3
6. ♘f6 ♖a5 7. ♘h5 ♕e3 8. ♘f6=
активизировавшийся белый король
обеспечивает белым достижение
несложной ничьей.

3. ♕g2 ♕d2 (3... ♕e2? 4. ♘g3+)
4. ♘g7 ♖b5 (4... ♕e3 5. ♘xf5+
♕xf4 6. ♘d4! = ♖d3 7. ♘e2+!)
5. ♕f3 ♕d3 6. ♘h5 ♕d4 7. ♘g3!
♖a5 8. ♘e2+ ♕d5 9. ♘g3 ♕e6
10. ♘h5=. Закончив маневр коро-
лем, черные освободили ладью от
функций по защите пешки. Однако
и теперь непонятно, как это можно
реально использовать в борьбе за
победу.



2. ♘h5. Можно и просто
стоять королем – 2. ♕f2 ♕d3
3. ♕f3=.

2... ♕d3 3. ♘g3 ♕d4

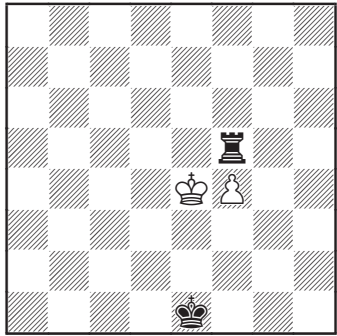


4. ♘e2+. Ошибочно 4. ♘h5?
♖a3+ 5. ♕f2 ♕e4 6. ♕g2 ♖b3
7. ♕h2 ♕f3 8. ♕h3 ♖b6 9. ♕h4 ♖h6

10. ♖g5 ♜xh5+ 11. ♖xh5 ♖xf4--
и у белых вновь проигранный пешечный эндшпиль.

4... ♖d5 5. ♘g3 ♖e6 6. ♘h5=,
удерживая позицию.

1... ♜xf5 2. ♖e4



2... ♜f8!

Единственно правильный ход. Ладья здесь стоит идеально для борьбы против проходной пешки белых.

3.f5

В случае 3. ♖e5 ♖f2 4.f5 ♖g3 5.f6 ♖g4 6. ♖e6 ♖g5 7.f7 ♖g6-- черные ход в ход успевали уничтожить проходную пешку.

3... ♖e2!

Явно неучтенный белыми ресурс. Теперь черные заставляют белых определиться с маршрутом своего короля и, идя в противоход, успевают ликвидировать проходную на последнем рубеже перед превращением.

Плохо 3... ♖f2? 4. ♖f4!

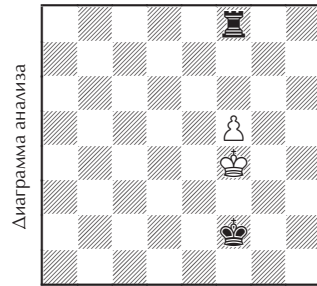


Диаграмма анализа

и при ходе черных эта позиция не выигрывается:

a) 4... ♖g2 5. ♖g4! =;

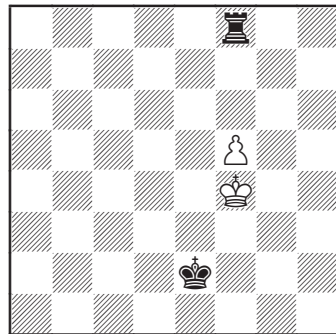
b) 4... ♜a8 5.f6=;

c) 4... ♜f7 5. ♖e5 ♖g3 6. ♖e6 ♜f8 7.f6=;

d) 4... ♖e2 5. ♖e4! ♖d2 6. ♖e5 ♖e3 7.f6! ♖f3 8. ♖e6 ♖g4 9.f7 ♖g5 10. ♖e7=.

4. ♖f4

Сразу проигрывает 4. ♖e5 ♖f3 5.f6 ♖g4 6. ♖e6 ♖g5 7.f7 ♖g6--.



4... ♖f2!--

И белые в цугцванге. Ошибочно 4... ♖d3? 5. ♖e5! =.

5. ♖e5

Или направо: 5. ♖g5 ♖e3 6.f6 ♖e4 7. ♖g6 ♖e5 8.f7 ♖e6--.

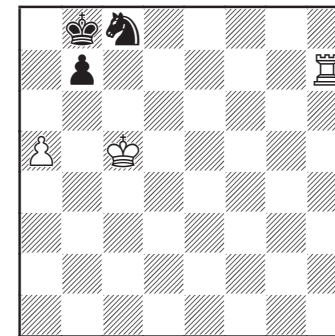
5... ♖g3 6.f6 ♖g4 7. ♖e6 ♖g5 и белые сдались.

Пример №2

Р.Eljanov –

J.Arizmendi Martinez

Skorje, 2019



Ход черных

Несмотря на лишнее качество, на доске ничейная позиция – слишком мало пешек. Король белых не сможет прорваться к пешке b7, а единственная белая пешка a5 в любой момент может быть атакована черными фигурами. Однако от черных требуется надлежащая точность в защите.

81... ♖a7?

И они не смогли ее продемонстрировать.

Ничью удерживало единственное 81... ♘a7! 82. ♜h8+ (82. ♖b6 ♘c8+!; 82. ♖d6 ♘b5+

83. ♖d7 ♘d4=; 82. ♜g7 ♘c8!) 82... ♖c7! 83. ♜g8 ♘c8!, и белые не в состоянии усилить позицию.

82. ♜h8! ♖b8?

Быстро проигрывало 82... b6+? 83. axb6+ ♘xb6 84. ♜h7+ ♖a6 85. ♜h6+- и черные теряют фигуру.

Правильно 82... ♘e7 83.a6!

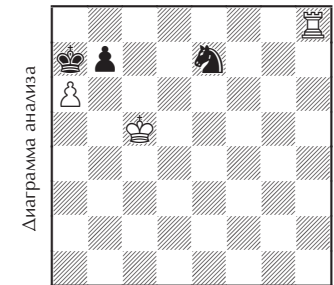


Диаграмма анализа

83... ♘g6

a) 83... ♖xa6 84. ♜a8#;

b) 83... bxa6 84. ♜h7+-;

c) 83... ♘c6 84. axb7 ♖xb7 85. ♜h7+-;

d) 83... b6+ 84. ♖b5+-;

e) 83... ♘f5 84. ♜h5 ♘g3 85. ♜e5 bxa6 86. ♖c6+-

84. ♜e8! ♘f4 (84... b6+

85. ♖b5+-; 84... bxa6 85. ♜e6 ♘f4 86. ♜e7+ ♖b8 87. ♜e4 ♘h5

88. ♖c6+- ♘f6 89. ♜f4 ♘h5 90. ♜f7 a5 91. ♜b7+ ♖a8 92. ♜b5

♘g7 93. ♜g5 ♘e6 94. ♜e5 ♘d8+ 95. ♖c7 ♘b7 96. ♜b5) 85. axb7

♖xb7 86. ♜e7+ ♖c8 (86... ♖a6 87. ♖c6 ♖a5 88. ♜e5+ ♖a6

89. ♜e4+-)

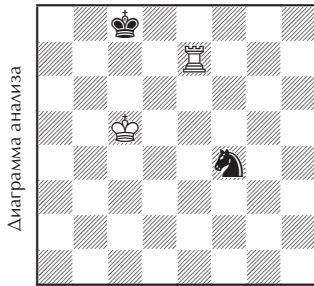
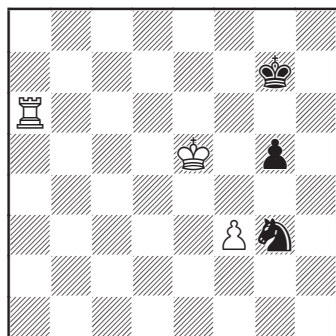


Диаграмма анализа

87.♔d6!+- и белые выигрывают за счет сочетания двух факторов: матовой угрозы отрезанному королю и угрозе ловли коня. Например, 87...♘d3 88.♖f7! ♘b4 89.♖c7+! ♔b8 (89...♔d8 90.♖b7 ♘a6 91.♖b6+-) 90.♖c4 ♘a6 91.♔c6! ♘c7 (91...♔a7 92.♖a4+-) 92.♖e4 ♘a6 (92...♘a8 93.♖e7+-; 92...♔c8 93.♖e7+-) 93.♖h4 ♔a7 94.♖a4, и всё закончилось.

83.a6! и черные сдались: 83...bxa6 (83...♔c7 84.♖xc8+! ♔xc8 85.a7+-) 84.♔c6 a5 85.♔d7.

Пример №3 I.Rogers – D.Antic Adelaide 2007



Ход белых

Как и в предыдущих позициях, есть все основания полагать, что оборону черных взломать невозможно. Их король, конь и пешка контролируют поля подхода вражеского короля по линии «f». Как же белым победить?

61.♖b6!

Австралийский гроссмейстер правильно пропускает ход, давая возможность черным продемонстрировать, имеются ли у них в распоряжении ходы, которые не разрушат их же стойку. И выясняется, что таких ходов нет. На доске цугцванг!

Отсюда важное правило: *любая ничейная стойка проверяется на передачу очереди хода*. Всегда в таких случаях нужно задаваться вопросом, что будет с оценкой позиции, если передать ход сопернику.

61...♔h7

Проигрывает и другой отход королем 61...♔f7 62.♖h6! ♔g7 63.♖h3 ♘e2 64.♔f5+-.

В случае 61...♘e2 62.♔f5 ♘d4+ 63.♔g4! ♔f7 64.♖d6 ♘b5 65.♖d5+- белые всё равно выигрывают пешку.

62.♔f6 ♔h6 63.♖b2

Выигрывало и 63.♖b8 ♘h5+ 64.♔f7 ♔h7 65.♖b2+-.

63...♘h5+

Мат на доске после 63...♔h5 64.♖h2#.

64.♔f7 g4

Очередной цугцванг губит черных после 64...♘f4 65.♖h2+ ♘h5 66.♖h1+-.

65.fxg4 ♘g3 66.♖b5, и черные сдались.

Безусловно, в свете изученных нами выше примеров, становится актуальным рассмотрение чистого эндшпиля «ладья против коня» при отсутствии пешек у сторон. Эндшпиль такого типа встречается в практике гроссмейстеров весьма нечасто. Стоит отметить, что шансы на победу у сильнейшей стороны могут возникнуть в двух случаях: угроза мата отрезанному королю слабейшей стороны, и неудачное расположение коня. Ну или совокупность этих двух факторов.

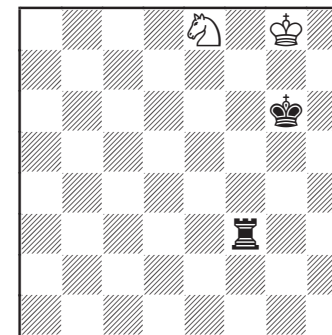
Король белых оттеснен на последнюю линию. Что подразумевает возможность создания матовой сети. Однако пока конь находится рядом с королем, реализовать план для черных будет крайне затруднительно. Надо признать, что такие эндшпили очень сложно оценивать человеку. Очень непросто обнаружить ту грань, где позиция из традиционно ничейной в таком материальном соотношении становится выигранной.

96.♘g7?

Этот естественный ход является ошибочным.

Проигрывало и 96.♘d6? ♔f6 97.♘e8+ ♔e7 98.♘g7 ♖h3 99.♘f5+ ♔f6 100.♘d6 ♖d3! 101.♘e8+ ♔e7 102.♘g7 ♖d5! 103.♔h7 ♔f8!

№4 V.Topalov – Ding Liren Baku 2019



Ход белых

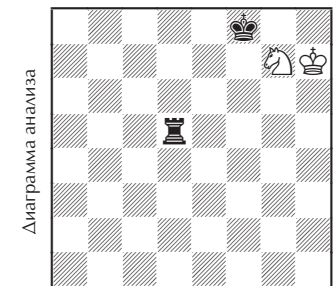
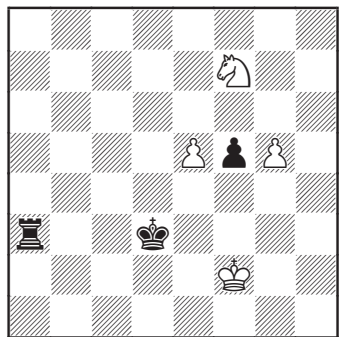


Диаграмма анализа

104.♘e6+. Тем же самым заканчивается и вариант 104.♔g6 ♖d6+ 105.♔h7 ♖d7 106.♔h8 ♔f7! 107.♔h7 ♔f6 108.♔h8 ♖d1 109.♔h7 ♖h1+! 110.♔g8 ♖g1 111.♔h8 ♔f7+-.

♔e6=) 87...♖e6+ 88.♔f7 (88.♔g5
♖e8=) 88...♖e7+ 89.♔f8 ♖xg7=.



79.e6!

Теперь проходные пешки уже не остановить.

Ошибочно было играть 79.g6? ♖a6 80.♘d6 ♖a7!= и черные спасались.

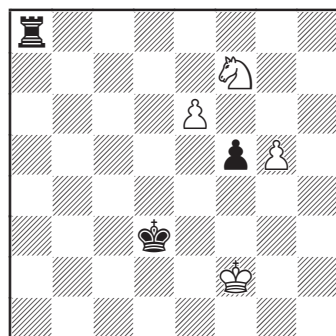
Плохо и 79.♔f3? ♔d4+ 80.♔f4 ♔d5 81.g6 (81.♔xf5 ♖f3+ 82.♔g6 ♔e6=) 81...♖a1 82.g7 (82.♔xf5 ♖f1+ 83.♔g5 ♔e6 84.♘h6 ♖h1 85.♘g4 ♖g1=) 82...♖f1+ 83.♔g5 ♖g1+ 84.♔f6 ♖xg7! 85.♔xg7 ♔e6 86.♔g6 f4=, и белым не сохранить их последнюю пешку на доске.

79...♖a8

Остановишь одну проходную, идет другая 79...♖a7 80.g6+-.

Не меняет печальной для черных оценки ни 79...♖a2+ 80.♔f3 ♖e2 81.♘d8 ♖e4 82.g6+-,

ни 79...♔d4 80.e7 ♖e3 81.♘d8! (81.♘d6? ♖xe7 82.♘xf5+ ♔e5 83.♘xe7 ♔e6=) 81...f4 (81...♖xe7 82.♘c6+-) 82.g6+-, и пешки снова проходят.



80.g6!

Упускало победу 80.♘d6? ♖a7 81.♘xf5 (81.g6 ♖e7!=; 81.♔f3 ♖e7=) 81...♖a5=.

80...♔d4

Если 80...♖e8, то 81.g7+-, а на 80...♖g8 последует 81.e7+-.

81.e7 ♖e8

После 81...♔d5 82.♘d8+- черная ладья теряла контроль над полем превращения белой пешки.

82.g7 и, черные сдались: 82...♔d5 83.♘h6 ♔e6 84.g8♖+ ♖xg8 85.♘xg8 ♔f7 86.♔f3.

Глава 2

Борьба ладьи против двух легких фигур

Рассмотрев практические примеры на тему борьбы ладьи против легкой фигуры в эндшпиле, логично было бы, пусть и не столь подробно, затронуть на примерах партий современных гроссмейстеров и особенности разыгрывания окончаний, где ладье противостоят две легкие фигуры в разном сочетании. Это могут быть два слона, два коня или слон и конь.

Начнем с основ. Две легкие фигуры номинально «весят» больше, чем ладья. Но часто к ладье идет довесок в виде одной, или даже двух пешек. И если в миттельшпиле всё более или менее понятно и пара легких фигур, в связи с наличием на доске ферзей и ладей, может быть использована для развития инициативы на короля соперника или иные слабости в его лагере, что делает обладание парой легких фигур более перспективным нежели ладьей (но опять же, могут быть конкретные исключения), то в эндшпиле на первый план выходят иные факторы. Такие, например, как наличие проходных пешек, активность королей и проч.

Если мы берем подобные окончания без наличия пешек на доске у сторон, то ничейный результат видится наиболее логичным. Ведь слабой стороне достаточно будет разменять свою ладью на любую легкую фигуру соперника, и оставшаяся на доске другая легкая фигура ничем не поможет в достижении выигрыша. Конечно, могут быть конкретные особенности позиции, которые не позволят осуществить вышесказанное. Например, если ладья уже оказалась под связкой слоном и нет возможности развязаться без потери целой ладьи. Тогда подобный эндшпиль перейдет в техническую стадию, где сильнейшая сторона должна будет продемонстрировать свое умение ставить мат голому королю двумя слонами или слоном и конем (есть повод повторить методы достижения матовой конструкции или наконец их выучить!). К тому же эндшпилю мы перейдем, если целая ладья потеряется ввиду вилки конем. Разве что в этом случае, если у сильнейшей стороны два коня за ладью, даже уничтожение целой ладьи не приведет к выигрышу. Ибо два коня не могут, при элементарной осмотрительности защищающейся стороны, поставить мат голому королю. И это важно помнить.

Конечно, подавляющее большинство эндшпилей «ладья против двух легких фигур» изначально возникает с пешками на доске. И как уже указывалось выше, их расположение радикальным образом может менять оценку позиции. В первую очередь, это касается наличия у стороны с ладьей проходной пешки или даже связанных проходных. Поддержана ли подобная проходная(ые) ладьей или королем, уязвимы ли для активно расположенной ладьи вражеские пешки, и т.д. Много разных факторов влияют на оценку позиции и все их надо уметь учитывать. Именно подобный подход и позволяет понять, какая из сторон имеет перевес и является сильнейшей в эндшпиле «ладья против двух легких фигур».

Безусловно, в большинстве случаев два слона являются наиболее выгодным соотношением материала в подобном эндшпиле. Если мы, конечно, говорим о нормально развитых слонах в открытой позиции, а не запертых своими или чужими пешечными цепями. Пара слонов мобильна, хорошо взаимодействует и способна простреливать всю доску, что позволяет успешно использовать их как в активных действиях, так и для защитительной цели. Два коня менее мобильны с точки зрения быстрого перехода с фланга на фланг. Однако если кони имеют хорошие опорные пункты, да еще и в центре, они также способны на многое. Ну и не надо забывать про их умение делать вилки. Это очень грозное оружие.

С точки зрения реализации позиционного или даже материального перевеса всё более или менее понятно. Конечная цель сильнейшей стороны, у которой две легкие фигуры, выиграть материал (пешки или ладью) или провести свою пешку в ферзи и потом поставить мат. То же самое справедливо и для ситуации, когда в силу конкретной оценки позиции сильнейшей является сторона, владеющая ладьей. Выигрыш материала (легкая фигура и пешки) или проведение своей пешки на поле превращения. Ну и стандартным венцом партии будет мат королю соперника.

В теме «ладья против легкой фигуры» мы уже обозначили целый ряд ничейных позиций (далеко не полный, замечу), которые обязательно необходимо знать квалифицированному шахматисту, чтобы правильно разыгрывать эндшпильную стадию партии. Соответственно, проводя параллель с той темой, мы можем констатировать, что некоторые из указанных позиций могут быть получены и из эндшпиля «ладья против двух легких фигур» путем размена ладьи на одну из

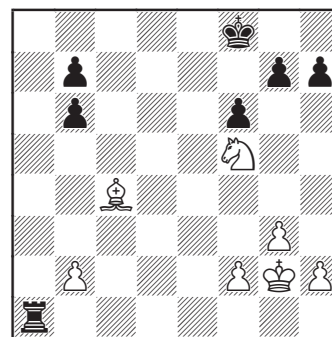
легких фигур. Справедливо и обратное – одна из легких фигур может быть отдана, например, за проходную соперника для достижения теоретически ничейного эндшпиля.

Еще можно добавить следующее: как и в других типах эндшпиля, малое количество пешек, оставшихся на доске, а также расположение их только на одном фланге делает шансы слабой стороны на спасение более высокими. Опять же, это общие постулаты, которые должны рассматриваться шахматистом как вспомогательные при оценке создавшегося на доске эндшпиля. Правильная оценка, повторимся, всецело зависит от конкретных особенностей позиции, и это надо всегда помнить.

Ладья против двух легких фигур

Начнем тему с рассмотрения примера из партии гроссмейстеров, где изначально нет сомнений в том, какая сторона владеет перевесом. Здесь всё очевидно: две фигуры сильнее ладьи и вопрос лишь в возможности увеличения и реализации сильнейшей стороной имеющегося преимущества.

Пример №23 G.Meier – L-D. Nisipeanu Dortmund 2018



Ход белых

У белых две легкие фигуры за ладью и пешку. При этом, пеш-

ки черных на ферзевом фланге сдвоены, а значит проходную им там не создать. Слон и конь расположены активно и ждут удобного момента для начала атаки на слабые пешки соперника.

Черным, объективно, крайне непросто что-либо противопоставить агрессивным планам белых.

31.b3!

Хорошая профилактика. И слон, и пешка становятся под взаимную защиту.

Жадное 31.♘d6?! ♖d1 32.♘xb7?! ♕e7 приводило к про-
блемам с застрявшим конем.

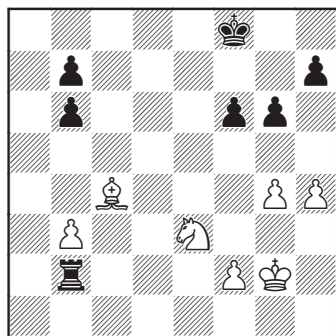
31...♖d1 32.♘e3 ♗d2 33.h4!

Белые показывают сопернику, что готовы открыть второй фронт инициативы на королевском фланге с целью образования новых слабостей в лагере черных.

К катастрофе ведет очередная жадность 33.♘d5? b5-+.

33...g6 34.g4! ♖b2

Ничего особо не меняло 34...♙g7 35.♙g3!?



35.♘d1!

После 35.♘d5?! b5! 36.♙xb5 ♖xb3 37.♙c4 ♖b2! 38.♘xf6 b5! у черных появлялась хорошая контригра, связанная с продвижением их проходной.

35...♖d2

В случае 35...♖c2 36.♙f3!? ♙g7 (36...♙e7? 37.♘e3) 37.♙e3 белые своим королем оттесняли ладью соперника и начинали атаку на слабые черные пешки.

36.♘c3 ♖d4 37.♙g3 ♖d8

Сомнительно 37...♙g7?! 38.♘d5! b5 39.♘c7! и, ввиду гро-

зящей вилки, черные несут материальные потери.

38.f3!

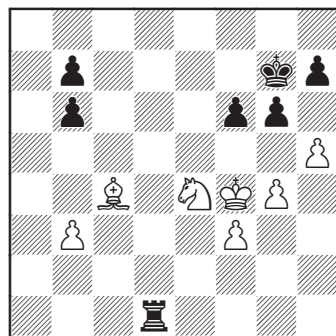
Белым некуда торопиться. Они планомерно усиливают свою позицию и готовят активизацию короля.

38...♙g7 39.♙f4 ♖d2

Ничего черным не дает шах 39...♖d4+ 40.♙e3.

40.♘e4 ♖d1 41.h5!?

Белые верны своему плану, продолжая нагнетать динамику на всей доске.



41...b5?

Под тяжестью обороны черные не выдерживают и пытаются с помощью тактики получить хоть какую-то контригру.

Конечно, плохо 41...g5+? 42.♙f5 ♖d8 43.h6+! ♙xh6 44.♙xf6 ♖f8+ 45.♙f7+-, и черного короля ждет матовая гильотина.

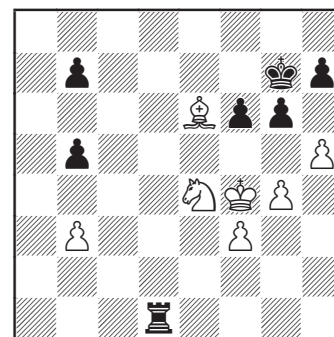
Неудовлетворительно для черных и 41...♖d7?! 42.h6+ ♙xh6 43.♘xf6±.

Относительно лучше 41...♖d4 42.♙e3 ♖d8 43.hxg6 hxg6 44.♘c3±, но и в этом случае впереди – тяжелая борьба за ничью.

42.♙e6

Белые не прельщаются выигрышем пешки, справедливо полагая, что материальные приобретения от них никуда не денутся.

Хорошо смотрелось и 42.♙xb5!? gxh5 43.gxh5 ♖d5 44.h6+! ♙xh6 (44...♙g6 45.♙e8+!? ♙xh6 46.♘xf6) 45.♙c4 ♖d4 46.♙f5 b5 47.♙e6+- и черным плохо.



42...♖h1?

Черные вновь в поиске какой-нибудь контригры. Необходимо было продолжать терпеливо вести оборону 42...♖d4! 43.♙e3 ♖d1.

43.♙d5!?

Начиная сбор созревшего урожая пешек.

43...b6

Плохо 43...gxh5? 44.♘g3 ♖d1 45.♘xh5+ ♙g6 46.♙e4+-.

44.hxg6 hxg6 45.♘c3! b4

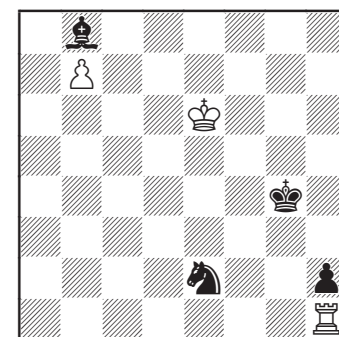
После 45...g5+ 46.♙f5 ♖e1 47.♘e4+- белые меняют вектор активности и выигрывают уже черную пешку на королевском фланге.

46.♘a2 g5+ 47.♙e3 ♙f8 48.♘xb4+- ♙e7 49.♙e4, и черные прекратили сопротивление.

Пример №24

N.Meskovs – D.Paravyan

Riga 2021



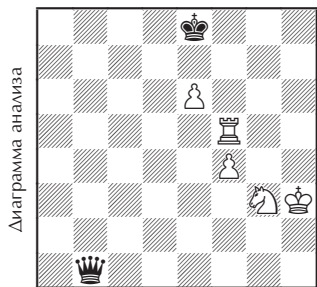
Ход черных

В ничейных планах белых – отдать свою ладью за черную проходную, но при этом успеть при помощи короля дотащить своего единственного пешотинца до поля превращения.

81...♙h3?

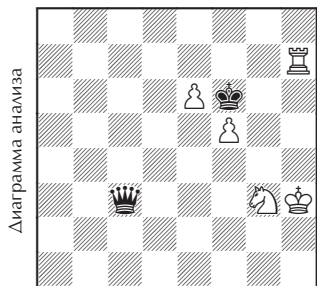
Серьезная ошибка, позволяющая белым осуществить задушное.

♖h8+= вечного шаха не избежать]



131...♔e7!? 132.♞e5 ♖h7+ 133.♞h5. Не лучше 133.♗h5 ♖d3+ 134.♔h4 ♖d4 135.♔g5 ♖g1+ 136.♔h6 ♖d4 137.♔g6 ♖xe5! 138.fxe5 ♔xe6= и последняя белая пешка гибнет.

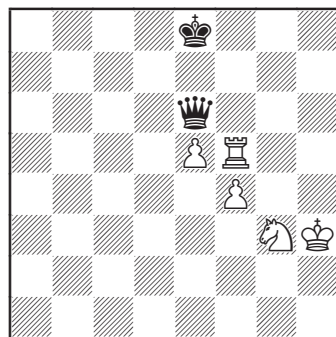
133...♖d3 134.f5 ♖c3 135.♞h7+ ♔f6



136.♞f7+. Нет возможности усилить позицию в случае 136.e7 ♖e3=, а после 136.♔h4 ♖b4+ 137.♔h5 ♖f4 138.♞f7+ ♔e5 139.e7 ♖f3+ 140.♔h6 (140.♔h4 ♖f4+ 141.♔h3 ♖h6+ 142.♔g2 ♖d2+=) 140...♖f4+ 141.♔h7 ♖h4+ 142.♔g8 ♖xg3+ 143.♔f8 (143.♞g7

♖b3+ 144.♔f8 ♖a3=) 143...♖a3= черные удерживают позицию с помощью связки.

136...♔g5 137.e7 ♖h8+ 138.♔g2 ♖b2+= и ничья неотвратима.



131.♔h4!+-

И позиция черных проиграна.

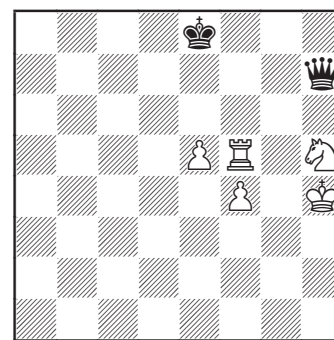
131...♖h6+?!

Относительно лучшее 131...♖a2 132.♗h5! ♖h2+ 133.♔g5 ♖g1+ 134.♔h6 ♔e7 135.♞g5 ♖b6+ 136.♔h7 ♖e3 137.♔g7 ♔e6 138.♞g6+ ♔e7 (138...♔f5 139.e6 ♖a7+ 140.♔h6+-) 139.♗f6! ♖f3 (139...♖xf4? 140.♗d5+) 140.♗g8+ ♔e8 141.♞e6+ ♔d7 142.♞f6 ♔e8 143.f5 ♖g3+ 144.♔h7! ♖h2+ (144...♖xe5 145.♞e6+-) 145.♞h6 ♖f4 146.♞e6+ ♔d8 147.♗h6+- всё равно приводит к поражению.

132.♗h5 ♖h7

Плохо черным и в случае 132...♔e7 133.♞f6 ♖h8 134.♔g5! ♖g8+ 135.♞g6 ♖d5 136.♗f6

♖g2+ 137.♔h6 ♖h2+ 138.♔g7 ♖c2 (138...♖xf4 139.♗d5+-) 139.♗d5+ ♔d8 140.♔f7 ♖f5+ (теряется ферзь после 140...♖c4 141.♞d6+ ♔c8 142.♞c6+ ♖xc6 143.♗e7+-) 141.♗f6 ♖xf4 142.♞g8+ ♔c7 143.e6 ♖c4 144.♞g5 ♖b3 145.♞d5+- и белую проходную не остановить.



133.e6! ♖g6

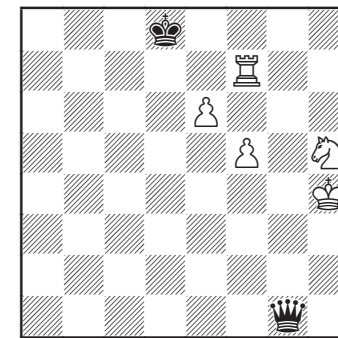
Проигрывается ферзь как после 133...♖xf5 134.♗g7+-, так и после 133...♔e7 134.♞f7+-.

А в случае 133...♖e7+ 134.♔g4 ♖b7 (134...♖a7 135.♞d5 ♖g1+ 136.♔f5 ♖b1+ 137.♔f6 ♖a1+ 138.♞e5+-) 135.♞d5!+- черные также обречены.

134.♞f7! ♔d8

Пешечный эндшпиль проигран после 134...♖xe6 135.♗g7+ ♔xf7 136.♗xe6 ♔xe6 137.♔g5 ♔f7 (137...♔e7 138.♔g6+-) 138.♔f5+-. Не меняет оценки и 134...♖h6 135.f5+-.

135.f5 ♖g1 136.♗g7



и, не дожидаясь 136...♖h2+ 137.♔g5 ♖g3+ 138.♔h6 ♖h2+ 139.♔g6 ♖g3+ 140.♔h7 ♖h4+ 141.♔g8, черные сдались.

Как показало последующее течение матча, претендент так и не смог оправиться после этого поражения и не оказал в дальнейшем чемпиону мира серьезного сопротивления.

Послесловие

Вот и достиг читатель последней страницы этой книги. Мне, как автору, который много месяцев потратил на сбор материала и его обработку, выработку концепции и структурирование текста, всё еще кажется, даже спустя время после выхода книги из издательства, что выбранную тему можно развивать и дальше. Бездонное море информации в виде новых интересных партий гроссмейстеров, новых идей, не рассмотренных ранее ничейных стоек в различных видах эндшпилей и проч. Всегда хочется сделать еще больше, еще лучше, еще понятнее для читателя. Как говорится, нет предела совершенствованию. Но есть предел у размера книги и желания издателя. Поэтому каждый из тех, кого заинтересовала тема окончаний с нестандартным соотношением материала, может самостоятельно продолжить исследования в этом направлении.

Как автору, у которого издана уже далеко не первая книга, мне пришлось бороться с искушением использовать в данной книге примеры, которые я уже публиковал ранее. Хорошие и качественные примеры из партий гроссмейстеров, которые могли бы отлично влиться в общую концепцию и структуру текста, в чем-то даже дополнить материал. Однако я всё же решил для себя, что в этой книге будут только новые примеры. При этом возьму на себя смелость и порекомендую читателю свою ранее изданную книгу «Недооценка контригры соперника. Эндшпиль» (2020). На английском языке эта книга вышла под названием «101 Endgame Crimes and Punishments» (2020). Уверен, что вы откроете там для себя много интересного, и эта книга будет полезна для вашего шахматного совершенствования в области разыгрывания различных окончаний.

В завершении хочу поблагодарить всех тех, кто технически помог мне в работе над этой книгой, а также тех, кто оказывал мне моральную и дружескую поддержку на протяжении всего этого периода. Ну и не надо забывать про тех, кто хотя бы не мешал. Это тоже немаловажно.

Играйте эндшпиль! Изучайте эндшпиль!

ИМЕННОЙ УКАЗАТЕЛЬ

(Числа справа обозначают номера страниц)

- | | |
|--|---------------------------|
| Abasov, N – 124 | Gledura, B – 176 |
| Abdusattorov, N – 117, 120 | Goganov, A – 126 |
| Alavkin, A – 122 | Gordievsky, D – 70, 144 |
| Albornoz Cabrera, C – 168 | Grandelius, N – 175 |
| Alekseenko, K – 32 | Gusain, H – 87 |
| Anand, V – 34, 167 | Hakobyan, A – 52 |
| Andreikin, D – 126 | Haria, R – 50 |
| Antic, D – 16 | Hasangatin, R – 145 |
| Arizmendi Martinez, J – 15 | Heberla, B – 210 |
| Artemiev, V – 23, 109 | Heimann, A – 108 |
| Bagi, M – 29 | Injac, T – 173 |
| Balogh, C – 124 | Iordachescu, V – 214 |
| Barseghyan, A – 191 | Iturrizaga, E – 218 |
| Baskin, R – 104 | Ivanov, O – 47 |
| Beliavsky, A – 25 | Ivic, V – 141 |
| Belozero, A – 178 | Jimenez Garcia, E – 53 |
| Berczes, D – 79 | Jobava, B – 193 |
| Blomqvist, E – 159 | Jones, G – 37 |
| Bocharov, D – 131 | Ju Wenjun – 110 |
| Bogner, S – 164 | Kadric, D – 173 |
| Bok, B – 222 | Kaidanov, G – 226 |
| Brynell, S – 114, 210 | Kamsky, G – 171 |
| Carlsen, M – 34, 93, 135, 205, 232, 234 | Kantans, T – 222 |
| Ding Liren – 17 | Karjakin, S – 22 |
| Dominguez, L – 217 | Karpeshov, O – 73 |
| Dragun, K – 203 | Kasimdzhanov, R – 89 |
| Drygalov, S – 136 | Kasparov, G – 196 |
| Dubov, D – 175, 217 | Kempinski, R – 56, 163 |
| Duda, J-K – 228 | Khanin, S – 185 |
| Duzhakov, I – 178 | Khismatullin, D – 98, 221 |
| Dziuba, M – 150 | Kjartansson, G – 152 |
| Edouard, R – 102 | Klein, F – 202 |
| Eljanov, P – 15 | Kovalenko, I – 182 |
| Fedoseev, V – 70 | Kozak, A – 161 |
| Fier, A – 53 | Kramnik, V – 181 |
| Firat, B – 67 | Krasenkow, M – 137 |
| Galkin A. – 47, 56, 73, 95, 132, 184, 208, 226 | Krzyzanowski, M – 100 |
| Garcia, G – 33 | Kurmann, O – 50 |
| Gabrielian, A – 136 | Lagno, K – 110 |
| Gabuzyan, H – 200 | Lastin, A – 95 |
| Gelfand, B – 195 | Leon Valdes, J – 168 |

- Li, E – 79
 Lie, K – 159
 Livaic, L – 115
 Lopez Martinez, J – 199, 228
 Lugovoi, A – 122
 L'Ami, E – 158, 164
 Malakhov, V – 108
 Mamedyarov, S – 195
 Matlakov, M – 211
 Medvegy, Z – 29
 Meier, G – 61
 Mekhitarian, K – 37
 Meskovs, N – 63
 Mikaelyan, A – 147
 Mikhalevski, V – 33, 199
 Miladinovic, I – 25
 Mista, A – 208
 Mishra, A – 104
 Mitrabha, G – 87
 Moussard, J – 193
 Najer, E – 84
 Nakamura, H – 22
 Navara, D – 43, 120, 135, 232
 Nepomniachtchi, I – 184, 234
 Nguyen, P – 137
 Nihal, S – 124
 Nisipeanu, L-D – 61, 141
 Notkevich, B – 46
 Oganian, M – 131
 Ostmoe, G – 93,
 Paravyan, D – 63
 Pashikian, A – 221
 Polgar, J – 196
 Ponkratov, P – 145
 Popov, I – 75
 Potkin, V – 211
 Prithu, G – 20
 Prohaszka, P – 29
 Pulpan, J – 163
 Pultinevicius, P – 150
 Puranik, A – 117
 Raja, H – 185
 Rapport, R – 27
 Rasmussen, A – 12, 114
 Richter, M – 171
 Rogers, I – 16
 Romanov, E – 144
 Sadhwani, R – 156
 Salimova, N – 161
 Santos Latasa, J – 176
 Sarana, A – 32, 98
 Sargsyan, S – 200
 Saric, I – 84
 Sasikiran, K – 91
 Schekhachikhin, M – 75
 Sebenik, M – 133
 Seo, Jung Min – 12
 Sethuraman, SP – 214
 Seviaan, S – 52, 203
 Shankland, S – 181
 Shevchenko, K – 133
 Siecechowicz, M – 102
 Sjugirov, S – 132
 Socko, B – 100
 Song, J – 156
 Stefansson, H – 43
 Stoczek, J – 139
 Stoyanov, T – 124, 218
 Svane, R – 152
 Tabatabaei, A – 91
 Ter-Sahakyan, S – 147
 Tisdall, J – 46
 Tiviakov, S – 158
 Topalov, V – 17
 Tsydypov, Zh – 20
 Vachier-Lagrave, M – 167
 Vaisser, A – 89
 Vallejo Pons, F – 182, 205
 Vavulin, M – 115
 Vidit, S – 23
 Votava, J – 139
 Wei Yi – 27
 Werle, J – 202
 Yeletsy, I – 109
 Zakhartsov, V1 – 191
 Zirkelbach, M – 67
 Zvjaginsev, V – 29