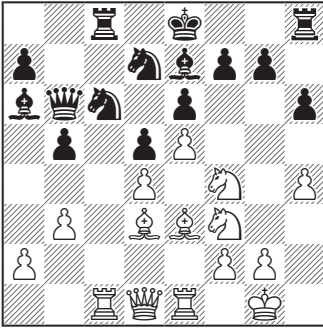
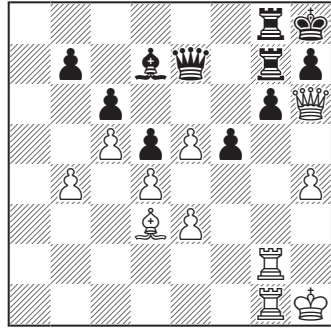


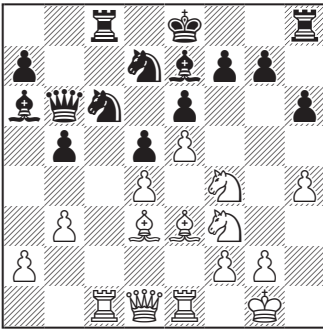
11 ●



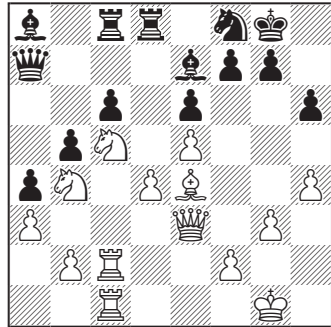
14 ○



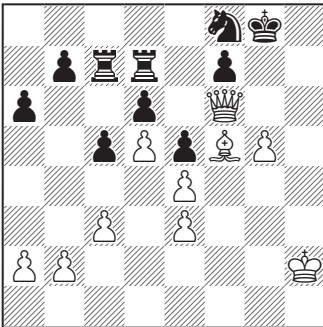
12 ●



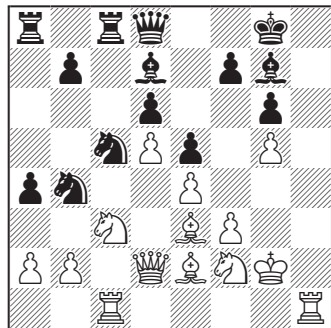
15 ○



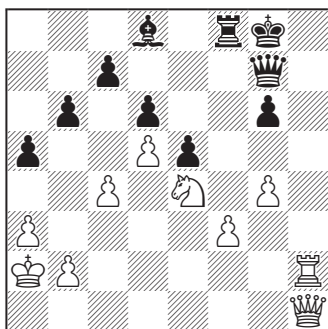
13 ○



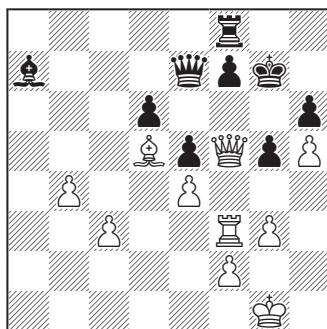
16 ○



17 ○



18 ○



5.6 РЕШЕНИЯ

1) 24. ♔f1! Убегая королем на ферзевый фланг, прежде чем приступить к каким-либо наступательным операциям на королевском. Благодаря пешке на e3 Алехин надежно контролирует игру в центре (а также прорыв в пункте d5), чтобы избежать неприятных сюрпризов во время перехода короля через e1 или d1. 24... ♖d8 25. ♖d2 b6 26. ♗d5 ♖gg8 27. ♗f5 a5 28. ♔e1 ♗e6 29. ♗h5 ♗e7 30. ♔d1 ♖g7 31. ♔c1 ♘f8 32. ♙f5 ♖e8 33. g4 ♘g6 34. a3 ♗d8 35. ♙c2 ♗c8 36. ♔b1 ♘e7 37. h3 ♘g6 38. ♗h6 ♗d8 39. ♔a2 ♘e7 40. ♔a1 ♘g6 41. ♙a4 ♖eg8 42. ♙d1 ♗e7 43. ♙c2 ♘f8 44. ♖d5 ♘g6 45. ♖f5 ♖e8 46. g5 fxg5 47. ♖xg5 ♗f8 48. ♖h5 ♗g8 49. ♔a2

♘f8 50. ♗f6 ♘d7 51. ♗d4 f6 52. ♙f5 ♗f8 53. ♖h6 ♖ge7 54. ♖h5 ♘c5 55. ♖c2 ♖g7 56. ♖g2 ♖ee7 57. ♖g4 a4 58. ♖h6 ♖gf7 59. ♖gg6 ♘b3 60. ♗c3 d5? 61. cxd5 ♖e8 62. e4+— 1-0 на 68-м ходу (Алехин — Ейтс, Земмеринг 1926).

2) 31. ♔e2! Белый король направляется на b3, где будет надежно укрыт. Кроме того, там он будет защищать пешку a4. А королевский фланг вскоре будет вскрываться. 31... ♖aa8 32. ♔d2 ♖f8 33. ♔c2 ♖f7 34. ♖e1 ♔f8 35. ♖e2 ♔g8. Черные действуют пассивно, им также можно было подумать о переводе короля на ферзевый фланг (на a6), можно было и отправить коня на b4. 36. ♖ae1

♖e8 37.♔b3 ♕f8 38.g3! Пере-
водя короля в безопасное ме-
сто, белые уже готовы присту-
пить к активным действиям
на королевском фланге. 38...
♕e7 39.f4! ♕d8 [39...exf4 40.e5!
fxe5 41.♙xe5+–] 40.♗f3 ♗ef8
41.♗g4 ♗e7 42.f5. Подготавли-
вая следующий прорыв на g5.
42...♔c7 43.♗f3 ♗ee8 44.h4 ♗h8
45.g4 ♗eg8 46.♙d2 ♗f8 47.♔a3
♔d6 48.♗g2 ♗a8 49.♗eg1 ♗h7
50.♗g3 ♗gh8. Черные пока
препятствуют прорыву белых
ввиду отсутствия у них контро-
ля над линией «h»: 51.g5 hxg5
52.hxg5 ♗h2. Но белые не спе-
шат и ждут удобного момента.
51.♗h1 [51.g5 hxg5 52.hxg5 ♗h2]
51...♗c8 52.♗gh3 ♗g8 53.♗b3
♗d8 54.♗b1 ♗a8 55.♗bh1 ♗d8
56.♗b5 ♗a8 57.♗h2 ♗c8 58.♗d3
♗a8 59.♗h1 ♗d8 60.♗dh3 ♗dh8
61.♔b3 ♗c8 62.♔c2 ♗a8 63.♔d3
♗c8 64.♙e3 ♗c7 65.♗3h2 ♗c8
66.♗b1 ♗c7 67.♗g1 ♗d8 68.g5!
hxg5 69.hxg5 ♗xh2 70.♗xh2
♗xh2 71.♗xh2 fxg5 [71...♗f8?
72.g6 ♕e7 73.♗h7± с идеей
74.♙h6] 72.♗h5 ♗g8 73.♙xg5
♗f6 74.♗h4 ♕d7 75.♕e2 [75.
♙xf6? gxf6 76.♗xf6 ♗g3+=]
75...♗e8 76.♗h2! ♗f7 77.♔d3
♔d6 78.♗b2 ♗b7 79.♙d2! ♗f6
80.♙xa5± 1-0 на 104-м ходу
(Петров – Решевский, Земме-
ринг/Баден 1937).

3) 19...♕f7! Уводя короля на
безопасный ферзевый фланг,

прежде чем развивать силь-
ную атаку на королевском.
Белые не располагают эффек-
тивными прорывами в центре,
которые создали бы опасность
для короля черных в тот мо-
мент, когда он будет пересе-
кать центральные вертикали.
20.h3 a6 21.♕h2 ♕e8 22.♗gg1
♗d7 23.♗f2 ♕d8 24.♗f3 ♕c7
25.♙e2 ♕b8 26.♗h4 ♗e8 27.♗d2
♕a7. Черный король обрел
новое, более надежное убежи-
ще. 28.♗h6 ♗ad8 29.♗gd1 ♗e7
30.♕g3 ♙c6 31.♕f2 ♕b7 32.♕g3
♕a7 33.♕f2 ♕b7 34.♕g3 ♕a7
½-½ (Матлак – Олива, Польш-
ша 1996).

4) 19.♕f2!! Атака черных бу-
дет развиваться по вертикали
«g», и белые эвакуируют коро-
ля, чтобы облегчить себе защи-
ту. 19...♙d7 [19...h3 20.g4 fxg3+
21.hxg3 ♗h5 22.♗g1] 20.♗g1
♗g6 21.♕e1?! [21.cxd6! cxd6
22.a4!± (22.♕e1? b5! 23.♗a5
♗b6)] 21...♗e7 [21...dxc5!]
22.cxd6± cxd6 23.♕d2 ♗g7?!
24.♗e1! ♗ag8 25.♗f2 b6 26.♕c2
♗h5 27.♕b3 ♗f6 28.a4 ♗e7
29.♗a3! ♗c8 30.♙a6+– [xd6]
30...♗d8 31.♗cb5 ♗h7 32.♙xc8!
♙xc8 33.♗c4 a6 34.♗bxd6 b5
35.♗xc8 bxc4+ 36.♗xc4 1-0 на
47-м ходу (Никчевич – Ланка,
Канны 1995).

5) 27...♗d8 28.♕g2 ♗cc8
29.♗h1 ♕f8! Эвакуируя короля,

пока не стало слишком поздно. 30.♖h4 ♔e8 31.♗h6 ♔e7 32.♖f4 ♗h8 33.♗e1 ♗d7 34.♗h1 ♗g8 35.♗g5+ ♔d6 36.♗e5+ ♔c6 37.a4 [37.hxg6!? hxg6 38.♗fh4±] 37...♔b7 38.♗a1 ♗h8 39.♖f6 ♗d8 40.♖f3 ♗h8 41.♗e2 a6 42.♗e3 ♗g7 43.h6 ♗f8=. Последовала долгая и сложная борьба, в которой Алехин в итоге потерял нить игры и даже проиграл. Полный триумф стоической защиты Нимцовича. 0-1 на 85-м ходу (Алехин – Нимцович, Санкт-Петербург 1914).

6) 19.♔f1! Убегая с фланга, пока атака черных не приобрела угрожающую окраску. 19...h5 20.♔e2 g4 21.hxg4 hxg4 22.♗d2 ♔g7 23.♗c4 a5 24.♔d1 ♗h4 25.♖f1 ♖f7 26.♗d2 ♗e6 27.♔c2 ♗d8 28.g3 ♗g5 29.gxf4 exf4 30.♖g1 ♗c6 31.♗a2 ♗b7 32.b4 ♗b5 33.♗xa5 ♖xa5 34.bxa5 ♗xd3+ 35.♔xd3 ♗c5+ 36.♔c2 ♗xe4+ 37.♔b2 ♗d3+ 38.♔a3 ♗e5 39.♗b4 c5 40.♖ae1 cxb4+ 41.cxb4 ♗d3+ 42.♔a4 ♖a7 43.♗b2 ♗f6 44.♗xf4 ♗c4 45.♖xg4+ ♔f7 46.♗b3 ♗d5 47.♗d2 1-0 (Ананд – Тимман, Амстердам 1996).

7) 17...♖c8!? Черные хотят защитить пешку d6 королем: 17...♔e7. 18.♖ad1 ♔e7! На e7 король занял идеальную позицию, там он ничем не рискует ввиду того, что белые

не в состоянии вскрыть линии. 19.♗b4 ♗c5 20.♗xb7 ♖b8 21.♗xa6 ♖b6 22.♗e2 ♖xb2+ 0-1 на 35-м ходу (Лейлич – Хеллстен, Роннебю 1998).

8) 14...♔d7! Необычный ход. Черный король направляется на безопасный ферзевый фланг и попутно соединяет ладью и ферзя, что позволяет черным быстрее оказаться на линии «h». 15.♗bd2 ♖h8 16.♖g1 ♔c7 17.♖b1 ♖h3 18.b3 ♗h8! 19.♗f1 ♗8d7 20.♗f4 ♗e5 21.♗xe5 ♗xe5 22.♗xe5 ♗xe5 23.f3 ♗d7 24.♗c2 ♗d4 25.♖g2 ♖h1 26.♖f2 ♗h8! 27.f4 ♗h4! 28.♖d1 f6 29.gxf6 exf6 30.e5 fxe5 31.fxe5 ♖f8 32.exd6+ ♔b7 33.♗d3 ♖e8+ [34.♗e2 ♖xf1+ 35.♔xf1 ♗h1#] 0-1 (Ковачевич – Сейраван, Вейк-ан-Зее 1980).

9) 23...♔d7!? Черные не хотят делать рокировку в короткую сторону, так как рано или поздно им придется подумать о том, чтобы отправить вперед пешку «h». 24.♔h1 ♔c7 25.♖d2 ♔b8 26.f4 gxf3 27.♖xf3 h4 28.gxh4 [28.g4!?] 28...♗f6 29.♖f5 ♖xh4 30.♖xc5 ♗xc5 31.♖d5 ♗c8 32.♖f5 ♗e5 33.h3 ♗e6 [33...♗g8!?] 34.♗b5 a6 35.♗e8+ ♔a7 36.♗xf7 ♗h6 37.♗xe7 ♖h5! 38.♖f7 ♖xf5 39.♖xf5 ♗c1+ 40.♖f1 ♗xb2 41.♗g1+?! ♔b8 42.a4 ♗b3 43.♗f3 ♗xa4 44.h4 ♗c4 45.h5 a5+ 0-1 на 55-м

ходу (Гамбоа – Епишин, Нью-Йорк 1998).

10) 17...♔f8! Черные решают проблему расположения своего короля, осуществляя искусственную рокировку. Длинная рокировка 17...0-0 приводит к потере пешки «а» ввиду 18.♚ха7, а короткая 17...0-0 – к потере пешки «h». 18.♚ae1 ♘e5+ 19.♚d1 ♘fd7 20.♘f3 ♘xf3+ 21.♙xf3 ♚g5 22.♙h1 ♚g8! [22...♘e5? 23.♙xc5±; 22...b6 23.♚e6!?] 23.♚e2 ♚g6 24.h3 [24.♚e1 h3+] 24...♘e5 25.♙g1 ♘xc4 26.♚fe1 b6 27.♙h2 ♘e5 28.♚f1 ♚e8–+ 0-1 на 48-м ходу (Планинц – Горт, Гастингс 1974).

11) 20...♔d8!= [20...0-0? 21.♘h5→]. Как нередко бывает во французской защите, короткая рокировка стала бы самоубийством. В данном случае все силы белых направлены на королевский фланг. Тимман совершает искусственную рокировку на ферзевый фланг, где король будет расположен надежнее. 21.♚e2 ♙a3 22.♚c2 ♘b4 23.♚xc8+ ♔xc8 0-1 на 55-м ходу (Ананд – Тимман, Тилбург 1991).

12) 22...♔d7!? [22...0-0 23.♘g5→] 23.♚ec1 g5 24.♘e1 ♚g8 25.g3 ♚c7 26.♙b5 ♚g6 27.♙d3 [27.♙xc6+ bxc6=] 27...

♚g7 28.♙b5 ♚g6 29.♙d3 ♚g7 30.♙b5 ♚g6 ½-½ (Марчиано – Бауэр, Мерибель 1998).

13) 35.♔g3! Направляя короля на h6, где тот будет помогать ферзю создавать матовые угрозы. 35...♘h7 36.♙xh7+ ♔xh7 37.♔g4 b5 38.♚h6+ ♔g8 39.♔f5 f6 40.g6?! [40.gxf6±] 40...♚e7 41.♔xf6± 1-0 на 60-м ходу (Широв – Шорт, Ереван 1996).

14) 41.♔h2!! Исключительно сильный маневр. Белый король направляется на f4, чтобы после блокады ладьей на поле g5 успешно провести подрыв h4-h5. 41...♙e6 42.♚g5 ♙d7 43.♔g3 ♙e8 44.♔f4 ♙d7 45.h5 ♙e8 46.hxg6 ♙xg6 47.♙e2 ♚d8 48.♙h5 ♙xh5 49.♚xh5 [49.♚xg7? ♚h4+] 49...♚xg5 50.♚xg5 ♚xg5 51.♚xg5 ♚f8 52.e6 1-0 (Тарраш – Вальбродт, Вена 1898).

15) 35.♔h2! Белые хотят продвинуть пешки на королевском фланге. Благодаря сильному контролю над позицией их король может пойти на h3 и поддержать продвижение пешек. Немедленное 35.h5 привело бы к утрате контроля над пунктом g5. 35...♚b6 36.♔h3! ♚a7 37.f4 g6 38.g4 ♘d7 39.♙d3 ♘xc5 40.dxc5 ♚d7 41.f5 exf5 42.gxf5 g5 [42...gxf5

43. ♖g1+ ♔h7 44. ♗f4±] 43. ♖g2!
 После осуществления подрыва король направляется на более безопасную позицию. 43... f6?! [43... ♗d4±] 44. hxc5 hxc5 45. e6 ♗c7 46. ♗h3 ♖d4 47. ♖h1 ♖h4 48. ♗f3 ♖f4 49. ♗h5 1-0 (Пахман — Уйтелки, Чехословакия 1954).

16) 21. ♖g3! Белый король намерен служить опорой для коня на f2. 21... ♖c7 22. ♗g4! ♖ac8 [22... ♗xc4 23. ♖xc4±] 23. ♗f6+!! ♗xf6 24. gxf6 ♗xf6 25. ♗g5! ♗g7 26. ♗h6 ♗f6 27. ♖h4 a3 28. ♖ch1 ♗e8 29. ♗g5 ♗g7 30. ♖h8+ [30... ♗xh8 31. ♖xh8+ ♖xh8 32. ♗f6+ ♖h7 33. ♗g5+—] 1-0 (Хоффман — Эрнандес, Буэнос-Айрес 1999).

17) 39. ♖b1! Ботвинник ведет короля на королевский фланг, чтобы защитить на f3. 39... ♖f4 40. ♖c2 ♖f8 41. ♖d3 ♖f4 42. ♖e2 ♖f8 43. ♖h3 ♖f4 44. b3 ♖f8 45. ♖h6 ♖f4 46. ♖h2 ♖f8 47. ♗g2 ♖f4 48. ♗h3 ♖f8 49. ♗g2 ♖f4 50. ♗h1 ♖f8 51. ♖h6 ♖f4 52. g5 ♖f8 53. ♗h4 ♖f4 54. ♗g3 ♖f8 55. ♗g4 ♖f5 56. ♗h3 ♗e7 57. ♗g3 ♖xc5 58. ♗e6+ ♖f8 59. ♗c8+

♖f7 60. ♖h8 ♗xh8 61. ♗xh8 ♖xc3 62. ♖f2 1-0 (Ботвинник — Беднарский, Пальма-де-Мальорка 1967).

18) 43. ♖f1. Белый король направляется на ферзевый фланг, чтобы поддержать свои пешки. При этом необходимо внимательно следить за возможной контратакой тяжелых фигур соперника. 43... ♗a7 44. ♖e2 ♗b6 45. ♖d3 ♗a7 46. ♖c4 ♗c7+ 47. ♖b3 ♗e7 48. g4! ♗b6 49. ♖c4 ♗a7 50. ♖b5! ♗e8+ [50... ♖b8+ 51. ♖a6!! ♖b6+ (51... ♖f8 52. ♗xf7+) 52. ♖a5±] 51. ♗c6! [51. ♖a6? ♗a4+—+] 51... ♗d8! [51... ♗e7 52. ♗d7±] 52. ♖c4! ♗e7 53. ♗d7! Как только король улучшил свою позицию, белые стремятся разменять ферзей, чтобы перейти в весьма выгодное окончание. 53... ♗e6+ 54. ♗xe6 fxe6 55. ♖xf8 ♖xf8 56. ♖b5 ♖e7 57. ♖a6 ♗xf2 58. c4 ♖d8 59. ♖b7 ♗e1 60. b5 ♗f2 61. b6 ♗d4 62. ♗a4 d5 [62... ♗e3 63. ♖c6 ♗c5 64. b7±; 62... ♗c5 63. ♗b5!±] 63. cxd5 exd5 64. exd5 e4 65. ♖c6! ♖c8 66. d6 e3 67. ♗b5 ♗f6 68. ♗a6+ ♖b8 69. ♖d7 1-0 (Псахис — Хебден, Чикаго 1983).

5.7 СХЕМА-РЕЗЮМЕ ПО ТЕМЕ «КОРОЛЬ»

Активность короля в миттельшпиле обычно невелика либо сведена к нулю. Однако в эндшпиле он проявляет себя как чрезвычайно сильная фигура, может развить большую деятельность и активно участвовать в борьбе.



Маневры короля в миттельшпиле:
Эвакуация
— с целью атаки
— с целью обороны
Игра без рокировки и искусственная рокировка
Король участвует в атаке