

Плохо и 50. ♖xb5 ввиду 50...c4
 51. ♖xd5 cxd5 или 51. ♖b2 ♖xb2
 52. ♘b2 ♙a3.

50. ... ♖c3-f6

51. ♖b1xb5 c5-c4

52. ♘e2-g1 ...

Если бы конь d3 отступил, могло последовать 52... ♖e5 или 52... ♖f1+.

52. ... c4xd3

53. ♖b5xd3 ♖f6-e5

54. g2-g3 ♖e5xg3

55. ♖d3-d4+ ♖g3-e5

Белые сдались.

№ 29. Дебют ферзевых пешек D03

СПАССКИЙ — ПЕТРОСЯН

7-я партия матча
 на первенство мира
 Москва 1966

В процессе турнирной борьбы, когда игра изобилует тонкими психологическими нюансами, возможен следующий, хотя и небезопасный, трюк. Применяется дебют, хорошо изученный противником, в расчете на то, что, борясь против собственного оружия, он будет бороться не только против реальных, но зачастую и против несуществующих опасностей. Несколько раз в матчах на первенство мира подобным образом действовал против меня Спасский. Естественно, не был обойден им и рассматриваемый вариант.

1. d2-d4 ♘g8-f6

2. ♘g1-f3 e7-e6

3. ♙c1-g5 ...

Кто-то заметил по поводу выбора Спасским варианта, что он «предложил Петросяну поиграть во дворе дома, в котором тот вырос»...

3. ... d7-d5

4. ♘b1-d2 ♙f8-e7

5. e2-e3 ♘b8-d7

6. ♙f1-d3 c7-c5

7. c2-c3 b7-b6

Не ищите противоречия между этим ходом и моими рекомендациями к партии Петросян — Люблинский. Черные не возражают против вторжения коня на e5, при условии, если они еще не рокировали. С другой стороны, лучшей позиции для ферзевого слона, чем поле b7, нет. Поэтому я решил из двух хороших ходов сделать тот, которого Спасский, вероятно, не очень ожидал.

8. 0-0 ♙c8-b7

9. ♘f3-e5 ♘d7xe5

10. d4xe5 ♘f6-d7

11. ♙g5-f4 ...

Белые следуют уже известной линии. Пешка переместилась на e5, чернопольный слон сохраняется для дальнейшей борьбы... Но есть очень большое «но». Черные ведь еще не рокировали, и это, по сути дела, лишает белых перспектив использовать

пешку e5 в качестве активного инструмента. Напротив, выдвинутый форпост белых делается объектом атаки. Как бы ни свирепствовали потом комментаторы, разумнее было направить партию в спокойное русло, разменявшись слонами на e7, с последующим f2-f4 и... отказом от честолюбивых планов.

11. ... ♔d8-c7

Решительнее 11...g5 12.♙g3 h5, вынуждая 13.h3, и позиция черных весьма симпатична.

12. ♞d2-f3 h7-h6!

Напоминает, что наступление пешек «g» и «h» не снято с повестки дня.

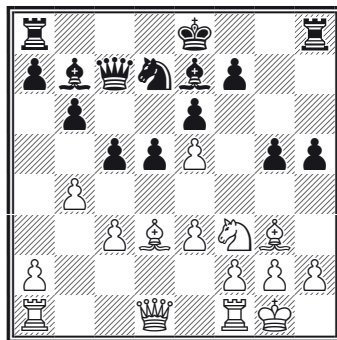
13. ♙f4-g3 g7-g5

14. b2-b4!? ...

Хороший признак. Предлагая жертву пешки, белые как бы признаются, что течение борьбы, характер игры им уже не нравятся. Принять жертву пешки, предоставляя инициативу сопернику, черным нет смысла. После 13...cxb4 14.cxb4 ♙xb4 15.♞d4 лишняя пешка черных в течение долгого времени не может играть серьезной роли, в то время как атакующие шансы белых, связанные с выпадом ферзя на g4 или h5, занятием ладьей линии «с» и возможным наступлением пешки «f», более чем реальны. Не будь у черных другого, более активного плана, конечно, мож-

но было взять пешку и постараться доказать, что у них вполне защитимая позиция.

14. ... h6-h5



15. h2-h4 ...

И после естественного 15.h3 белым ввиду неизбежного рано или поздно движения пешки «g» не удержать пешки e5. Теперь же вариант 15...g4 16.♞g5 ♞xe5 17.♙b5+ не соблазняет черных.

15. ... g5xh4!

16. ♙g3-f4 ...

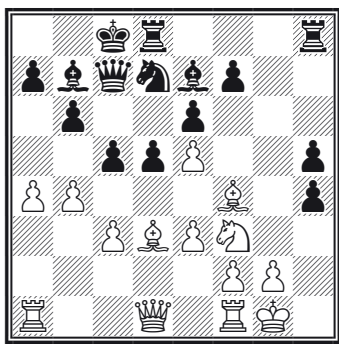
Пока белые надежно защитили пешку e5

16. ... 0-0-0!

Характерный момент. Из уже развитых сил соперники выжали максимум возможного. Но ладьи пока вне игры. И найти им место — первоочередная необходимость. В этом свете бросается в глаза, что, взяв на h4, черные обеспечили своей ладье линию «g». Кажется, Спасский не понял этой особенности по-

зиции, иначе, хорошо ли, плохо ли, он разменялся бы на с5, открывая в случае взятия пешкой линию «b». А если бы на с5 оказалась черная фигура, белые могли бы подключить к бою пешку «а».

17. a2-a4? ...



17. ... c5-c4!

Уже после партии я узнал, что этот ход удивил присутствующих. Действительно, недостаток его очевиден: поле d4 становится вотчиной белых фигур. Но только на словах, добавлю я. Ведь извлечь какую-то пользу из того, что на d4 будет стоять ферзь или, предположим, ладья, белые будут не в состоянии. Конь же, особенно выгодно расположенный на подобного рода блокадных полях, в данном случае лишен возможности прийти на d4, так как он в первую очередь озабочен защитой пешки e5. Таким образом, у черных

развязываются руки для операций по линии «g». Рассматривая дальнейший ход партии, не нужно забывать, что в воздухе все время витала угроза перевода слона на g7, выигрывая уже не гордость, а слабость позиции белых — пешку e5.

18. ♖d3-e2? ...

В распоряжении белых был отличный ход 18. ♖f5! Если черные клюнут на приманку: 18... exf5 19. e6 ♙d6 20. ♖xd6 ♙xd6 21. exd7+ ♖xd7, у них окажется уже двумя пешками больше, но именно тогда последует 22. ♘d4!, и белые будут стоять, во всяком случае, не хуже. В данной позиции велика разница в силе слона и коня. При этом пешечные слабости черных неизлечимы. Самое любопытное заключается в том, что Спасский этот ход видел и показал его сразу после окончания партии. Однако он не решился перевести слона на h3 (если черные отказываются от взятия на f5), где он был бы расположен не очень эстетично, напоминая какую-то странную большую пешку. Однако на h3 слон выполнял важную функцию защитника пешки g2.

18. ... a7-a6!

Собственно говоря, в этом незаметном ходе — соль замысла черных. Теперь, как бы ни манипулировали белые пешками

«а» и «b», линий им на ферзевом фланге не вскрыть, а это значит, что игра будет теперь идти «в одни ворота».

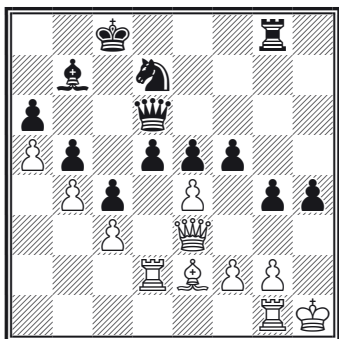
19. ♔g1-h1 ♖d8-g8
 20. ♜f1-g1 ♜g8-g4
 21. ♚d1-d2 ♜h8-g8
 22. a4-a5 b6-b5
 23. ♜a1-d1 ♙e7-f8
 24. ♞f3-h2 ♞d7xe5
 25. ♞h2xg4 h5xg4
 26. e3-e4 ...

Замысел 26...dxe5 27.♙xe5 ♚xe5 28.♚d8X трудно назвать ловушкой — он слишком очевиден. Поэтому последний ход белых можно расценивать как попытку вскрыть для ладьи хоть какую-то линию.

26. ... ♙f8-d6
 27. ♚d2-e3 ♞e5-d7
 28. ♙f4xd6 ♚c7xd6
 29. ♜d1-d4 ...

Кажется, у белых появились серьезные надежды — под удар попала пешка g4.

29. ... e6-e5
 30. ♜d4-d2 f7-f5!



31. e4xd5 ...

Чуть лучше было 31.exf5 ♞f6 32.♚h6. Но и тогда после 32...♚d8 с последующим 33...♜h8 черные сохраняли блестящую атакующую позицию. Можно заметить, что угроза продвижения пешки «d» в сочетании с ходом h4-h3 дамочковым мечом нависла над белыми. Теперь же хоть слон b7 заперт...

31. ... f5-f4
 32. ♚e3-e4 ♞d7-f6
 33. ♚e4-f5+ ♙c8-b8
 34. f2-f3 ...

Пикантен вариант 34.♚e6 ♚xe6 35.dxe6 ♞e4 с угрозой 36...♞xf2+ и 37...g3X!

34. ... ♙b7-c8
 35. ♚f5-b1 g4-g3
 36. ♜g1-e1 h4-h3
 37. ♙e2-f1 ♜g8-h8
 38. g2xh3 ♙c8xh3
 39. ♙h1-g1 ♙h3xf1
 40. ♙g1xf1 e5-e4
 41. ♚b1-d1 ♞f6-g4
 42. f3xg4 f4-f3
 43. ♜d2-g2 ...

Несчастливая ладья. Она так и не принесла пользы своей армии и теперь в отчаянии жертвует собой, ничего не спасая.

43. ... f3xg2+
 Белые сдались.

№ 30. Английское начало А29

ПЕТРОСЯН — ГЕОРГИУ

Москва 1967

Примечания В. Симагина

1. c2-c4 e7-e5
2. ♖b1-c3 ♘b8-c6
3. ♘g1-f3 ♘g8-f6
4. g2-g3 ...

Главным является вариант с ходом 4.d4.

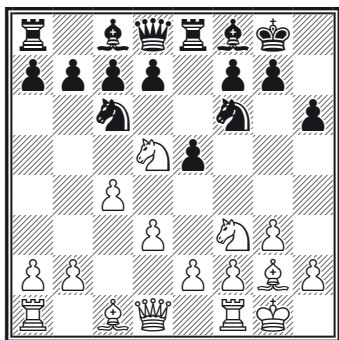
4. ... ♙f8-b4
5. ♙f1-g2 0-0
6. 0-0 ♖f8-e8

Заслуживало внимания 6...e4 7.♘g5 ♙xc3 8.dxc3 ♖e8, как было в партии Слива — Смыслов (Поляница-Здруй 1966).

7. d2-d3 h7-h6

Неудачный ход. В духе позиции было 7...♙xc3 8.bxc3 d6.

8. ♘c3-d5 ♙b4-f8



Уже наметились стратегические контуры положения. Белые активны на ферзевом фланге, черные должны развивать инициативу на королевском.

Однако фигуры черных расположены для атаки неудачно.

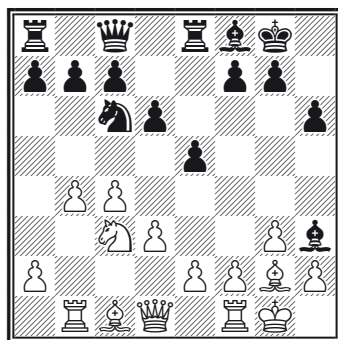
9. ♘d5xf6+! ...

Шаблонно было бы 9.♖b1. Петросян разменивает коня, имея в виду конкретный план. Он заключается в игре на «хорошую легкую фигуру», какой впоследствии оказывается активный белый конь в противовес пассивному чернополюному слону черных.

9. ... ♙d8xf6
10. ♘f3-d2 d7-d6
11. ♘d2-e4 ♙f6-d8
12. ♘e4-c3 ♙c8-d7
13. b2-b4! ...

Начиная наступление на ферзевом фланге. После 13...♘xb4 14.♖b1 ♘c6 15.♖xb7 у белых лучшее положение.

13. ... ♙d8-c8
14. ♖a1-b1 ♙d7-h3



15. e2-e4! ...

Тонкое позиционное продол-

жение, стоящее, на мой взгляд, иной эффектной комбинации. Белые последовательно проводят стратегию «удушения» чернопольного слона противника. Ослабление поля d4 не имеет значения, так как у белых сохранился еще чернопольный слон.

15. ... ♙h3xg2?

Хитрее 15...♙e6!, затрудняя сопернику осуществление плана.

16. ♔g1xg2 g7-g6

17. h2-h4! ♙f8-g7

Значительно сильнее 17...h5.

18. h4-h5! g6-g5

19. ♘c3-d5 ♘c6-d4

20. ♘d5-e3 f7-f5

Этот ход уже вынужден. Угрожало 21.♙b2, и после размена коня противника белые захватывали поле f5.

21. ♙c1-b2 f5xe4

22. d3xe4 ♙c8-e6

23. ♙b2-c3 b7-b5

Стратегически партия черными проиграна. Поэтому Георгиу решается на тактические осложнения, хотя они и выгодны для белых.

24. c4xb5 ♙e6xa2

Или 24...♘xb5 25.♙d3 ♘xc3 26.♙xc3 ♙xa2 27.♙xc7.

25. ♙d1-d3 ♙a2-e2

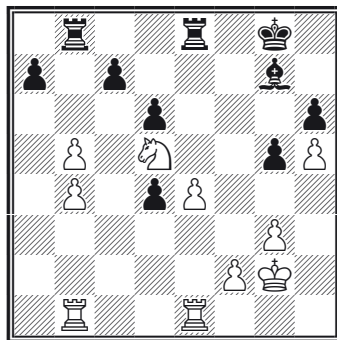
Ничего лучшего нет. Угрожало 26.♙xd4 и 27.♘d5.

26. ♙d3xe2 ♘d4xe2

27. ♘e3-d5 ♙a8-b8

28. ♙f1-e1 ♘e2-d4

29. ♙e3xd4 e5xd4



30. ♙b1-c1! ♙b8-b7

31. ♘d5xc7 ♙e8-e5

32. ♙c1-c6 g5-g4

33. ♘c7-d5 ♙b7xb5

34. ♙c6xd6 ♙b5-b7

На 34...♙xh5 очень сильно 35.♙d7! с угрозой 36.♙c1.

35. ♙d6-g6 ♙g8-h7

36. ♙g6xg4 ♙b7-d7

Ускоряет поражение. Однако и после 36...♙xh5 37.f4 дела черных плохи.

37. ♙e1-h1 ♙e5-e6

38. ♙h1-d1 ♙e6-c6

39. ♙d1-d2 ♙g7-e5

40. f2-f4 ♙e5-h8

41. f4-f5.

Черные сдались.

Оглавление

Предисловие.....	3
I. Позиционная жертва качества	5
II. Знаменитые комбинации.....	18
III. Эндшпиль.....	32
IV. Коронные дебютные системы.....	46
V. Защита и контратака	51
VI. Атака на короля	64
VII. Стратегические шедевры.....	82