

18... ♔a5-h5

Пытаясь захватить больше пространства и создать новые возможности, такие как ...♙h6 или ...♙g4.

19. ♘c3-d5

Белые долго готовили этот маневр. Конь стал очень силен, так как держит под ударом пункты b6, c7 и e7. Прямых угроз пока нет, но белые оказывают давление на позицию соперника. Кроме того, ход в тексте является подготовительным для продвижения 22.b4.

19... ♙c8-g4

Черные пытаются проявить активность, хотя бы напад на пешку e2.

20. ♖d1-e1

Защищая пешку e и одновременно уводя ладью с диагонали, на которой находится неприятельский слон, чтобы подготовить продвижение пешки e2.

20... e7-e5?

Черные надеялись упростить игру путем 21...exf4, получая шансы на ничью.

Ход в тексте, несомненно, дает черным некоторую контригру, но также сильно ослабляет пешку d6, что, в конечном итоге, определит исход сражения. У черных уже была тяжелая позиция, но теперь они несут матери-

альные потери, что увеличивает риск поражения.

Возможно, положение черных уже безнадежно. Если бы они сделали выжидательный ход, белые продолжили бы осуществлять свой план путем b2-b4 и т.д. Именно невозможность что-либо противопоставить этому замыслу вынудила черных искать счастья в тактических осложнениях. Им не хотелось облегчать белым задачу и проигрывать без борьбы.

21.e2-e3!

Второй раз защищая пешку f4. Белые должны быть готовы на ...exf4 ответить exf4, но не gxf4, что даст черным некоторые шансы на королевском фланге.

21... ♖f8-e8**22.b2-b4!**

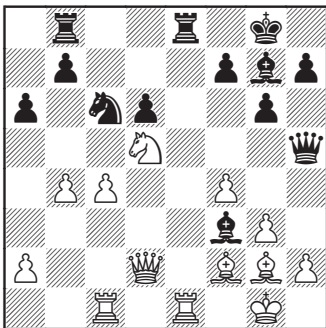
Типовой и правильный способ развития атаки на ферзевом фланге при поддержке fianкетированного королевского слона. Продвижение белых пешек приведет к образованию новых слабостей в позиции черных. Как было указано в примечаниях к 17-му ходу белых, они подготовили наступление ходами 17.♔d2, 18.♖fd1 и 19.♘d5. Атака, которая временно прерывается из-за действий черных на другом краю доски, продолжится затем ходами 27.a4 и 29.b5.

22... e5xf4

Ход в тексте открывает для белых две линии: вертикаль «е» и диагональ f2-a7, которая находится под контролем слона f2; но ничего лучшего у черных нет, к тому же, теперь вскрывается и 5-й ряд для черного ферзя, как будет видно из примечаний к 27.a4. На 22...♙f3 последовало бы 23.b5 axb5 24.cxb5 ♘d8 25.♖c7.

Повторимся, — в распоряжении черных нет достойной альтернативы. Они продолжают искать ответ на b4-b5 и после 23...♙f3 черным кажется, что они что-то *нашли*.

23.e3xf4 ♙g4-f3



Логичная идея: нейтрализовать слона g2; но у черных не было возможности сделать это достаточно быстро.

Они рассчитывали на 24.b5 axb5 25.cxb5 ♙xg2 26.♙xg2 (но не 26.bxc6 из-за 26...♗xd5 27.♗xd5 ♙xd5 28.c7 ♖xe1+ с последую-

щим 29...♖c8), и черные получают достаточные контршансы, так как их коню не нужно отступать на d8, вместо этого можно сыграть 26...♘d4! с угрозой 27...♗xd5+. После 27.♘e7+ ♖xe7! 28.♖xe7 ♗d5+ 29.♙f1 ♗xb5+ черные добиваются, по меньшей мере, ничьей. Данные варианты отражают созданные ими тактические осложнения.

На некоторое время белым приходится прервать выполнение плана. Но затем оно продолжится. Сначала белые используют тот факт, что неприятельский ферзь застрял на краю доски, и серией ходов создают угрозы по последней горизонтали.

24.♖e1xe8+ ♖b8xe8

25.♖c1-e1

Теперь на 25...♖d8 сильно 26.b5, так как после 26...♙xg2 27.♙xg2 axb5 28.cxb5 ключевой ход 28...♘d4 ведет к потере фигуры: 29.♘e7+, черный конь под боем, а забрать его белого оппонента черные уже не в силах.

25... ♖e8xe1+

26.♗d2xe1

Угрожает 27.♗e8+ ♙f8 28.♘f6+. Открытая линия «е» очень полезна для белых.

26...♙xd5 облегчает им задачу. Этот ход имел бы смысл, если бы черные могли побить пешку b, но она защищена ферзем.

26... ♔g8-f8

Теперь продвижение пешек приведет не только к разрушению пешечной структуры черных на ферзевом фланге, но и к прямой атаке (♚e7+), так как черный конь будет оттеснен.

27.a2-a4

С угрозой 28.b5 axb5 29.axb5 и далее, после отступления коня c6, 30.♚e7+. Нельзя было сразу играть 27.b5 ввиду 27...axb5 28.cxb5 ♚xd5. Вот чего добились черные, сыграв 22...exf4 и освободив 5-ю горизонталь.

27... ♙f3xd5

Черные устранили угрозу атаки ферзя и коня белых, но ферзевый фланг по-прежнему под ударом. Обратите внимание, что не проходит контрудар 27...b5 ввиду 28.axb5 axb5 29.♘c7, и грозит 30.♘xb5 или 30.♚e8#.

28.♙g2xd5

Опасный белый конь уничтожен, но за него пришлось отдать сильного слона. Белые имеют преимущество двух слонов в позиции с большим количеством открытых линий, которые идеальны для его использования. Кроме того, теперь они могут продолжить атаку на ферзевом фланге, начатую на 22-м ходу.

28... ♚h5-f5

Возвращая ферзя в игру. Белые возобновляют осуществление плана, начатого ходом 17.♚d2. Черные не в силах предотвратить продвижение b4-b5 или избежать потери пешки. Их надежды связаны лишь с шахами белому королю, которые позволят осложнить игру и получить шансы на спасение.

29.b4-b5

Конечным результатом этого продвижения станет оттеснение коня c6, после чего пешка b7 теряется.

**29... a6xb5
30.a4xb5 ♘c6-d8**

Единственный способ защитить пешку, да и то лишь временно. После 30...♘e5 31.♙xb7 у черных практически нет контригры, а белая пешка b уже продвинулась очень далеко.

31.♚e1-a5!

Страшный удар! Черные уже не могут избежать потери пешки. Обратите внимание, как они беспомощны из-за плохого взаимодействия фигур. Не прошло 31.♙b6 ♙f6 32.♙xd8 ♙xd8 33.♙xb7, и у черных значительные шансы на ничью после 33...♙b6+, на доске разноцветные слоны, а белый король чувствует себя неуютно.

31... ♖g7-f6

После 31... ♗d7 32. ♗a8 ♙f6 33. ♙b6 черные также теряли пешку, но могли продержаться чуть дольше. Однако вполне понятно, что они не хотели обрывать ферзя на пассивную защиту, предпочтя создать угрозу вечного шаха.

32. ♗a5-c7

Теперь одна из черных пешек гибнет. В случае 32... ♙e7 33. ♙xb7 ♘xb7 34. ♗xb7 у них нет шансов. Возникает позиция с одноцветными слонами.

32... ♙f8-g7

33. ♗c7xd6

Выигрывало и 33. ♙xb7, но тогда после 33... ♘e6 34. ♗xd6 g5 игра осложнялась, так как у белых портится пешечная структура на королевском фланге.

33... ♗f5-b1+

34. ♙g1-g2 ♗b1-b2

С угрозой 35... ♙d4.

35. ♗d6-b6

Чтобы предотвратить указанный выше выпад.

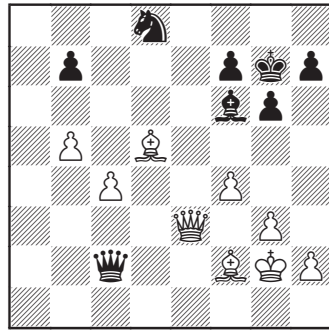
35... ♗b2-c2

Черные берут на прицел пешку с, что имеет значение в некоторых вариантах. Например, черные рассчитывают сыграть ... ♘e6 и после ♙хеб fхеб в распо-

ряжении белых несколько продолжений. Но для черных может оказаться важно в этот момент атаковать пешку с4.

Белые решают укрепить позицию путем

36. ♗b6-e3



Ничего сейчас не дает 36... ♘e6 37. ♙хеб fхеб 38. ♗хеб ♙d4? 39. ♗d7+, поэтому черные делают выжидательный ход.

36... ♗c2-b2

37. ♗e3-e4

Второй раз нападая на пешку b.

37... h7-h5

Черные пытаются разрушить пешечную структуру соперника на королевском фланге, лишая неприятельского короля прикрытия.

В случае 38. ♙xb7 ♘xb7 39. ♗xb7 ♙d4 40. ♗f3 h4 у черных появляются контршансы. Поэ-

тому белые избегают осложнения и играют

38.h2-h4

Вновь черные делают выжидательный ход.

38... ♔g7-f8

Теперь в случае 39.♙xb7 ♘xb7 40.♖xb7 ♙d4 41.♖f3 ♖c2 белые теряют пешку **с**, и их задача осложняется, поэтому они решают подготовить марш пешки **с4** и защищают пешку **b** вместо того, чтобы увеличить материальный перевес.

39.♖e4-d3

Черные не могут усилить позицию, поэтому делают выжидательные ходы.

39... ♔f8-g7

40.c4-c5

Это продвижение позволяет белым выиграть партию.

Далее черные делают ходы механически, пешку не остановить.

40... ♖b2-b4

41.c5-c6

b7xc6

42.b5xc6

Черные сдались

У черных нет никакой контригры. Они должны остановить пешку **с**, например: 42...♖d6 43.♖c4 ♖c7 и далее возможно 44.♖b5 ♘e6 45.♙xe6 fxe6 46.♖b7 ♙d8 47.♙b6!, и нет хода 47... ♖xb6, так как ферзь связан.

Белые одержали победу, так как на выходе из дебюта получили преимущество в пространстве и смогли разработать долговременный стратегический план, основанный на большей подвижности фигур и, особенно, на силе fianкеттированного королевского слона. Черные пытались запутать соперника, создавая угрозы и проводя маленькие комбинации, но белые успешно с ними справились и смогли довести свой план до конца, что привело к выигрышу пешки и образованию сильной проходной.

УКАЗАТЕЛЬ ДЕБИЮТОВ

(Числа справа обозначают номера страниц)

- Контргамбит Фалькбеера – 52
Русская партия – 42
Испанская партия, система Брейера – 31
Защита двух коней, вариант 4.♘g5 – 19
Защита Алехина – 69
Французская защита, вариант Тарраша – 59
Защита Пирца-Уфимцева – 81
Сицилианская защита
 вариант дракона – 89
 система Паульсена – 98
 вариант Найдорфа – 116, 124
 схевенингенский вариант – 106
 редкие продолжения – 131
Защита Бенони – 246
Каталонское начало – 223
Английское начало – 235
Защита Грюнфельда, система 4.♙f4 – 212
Староиндийская защита, система Земиша – 194
Защита Нимцовича
 вариант 4.♚c2 c5 – 179
 вариант 4.e3 c5 – 187
Принятый ферзевый гамбит – 163
Славянская защита – 141
Ферзевый гамбит, система Тартаковера-Макогонова-Бондаревского – 149
Новоиндийская защита – 203
Дебют Рети – 257

УКАЗАТЕЛЬ ПАРТИЙ

(Числа справа обозначают номера страниц)

1. Александр Куинджи – Янис Клованс	19
2. Роберт Бирн – Борис Спасский	31
3. Уолтер Браун – Артур Бисгайер	42
4. Йозеф Фаркаш – Лайош Селл	52
5. Ежи Костро – Вольфганг Ульман	59
6. Борис Спасский – Роберт Фишер	69
7. Геннадий Тимошенко – Владимир Карасев	81
8. Анатолий Карпов – Виктор Корчной	89
9. Джон Питерс – Бент Ларсен	98
10. Анатолий Карпов – Борис Спасский	106
11. Эрнесто Родригес – Мигель Кинтерос	116
12. Владимир Савон – Энрике Мекинг	124
13. Роберт Фишер – Тигран Петросян	131
14. Владас Микенас – Виктор Купрейчик	141
15. Роберт Фишер – Борис Спасский	149
16. Светозар Глигорич – Лайош Портиш	163
17. Властимил Горт – Борислав Ивков	179
18. Лайош Портиш – Милко Бобоцов	187
19. Флорин Георгиу – Хейкки Вестеринен	194
20. Александр Котов – Ратмир Холмов	203
21. Тигран Петросян – Роберт Фишер	212
22. Юрий Балашов – Михаил Таль	223
23. Василий Смыслов – Энрике Мекинг	235
24. Светозар Глигорич – Любомир Кавалек	246
25. Семен Фурман – Леонид Штейн	257