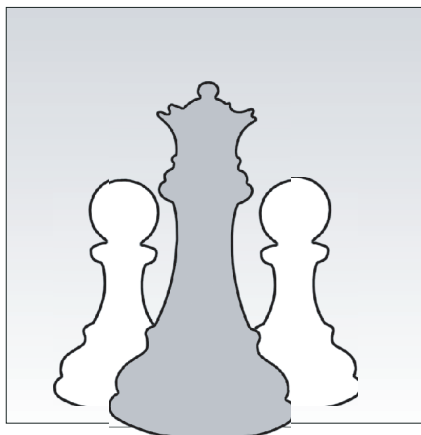




**ШАХМАТНЫЙ
УНИВЕРСИТЕТ**

ТИГРАН ГЕЗАЛЯН
ШАХМАТЫ
СТРАТЕГИЯ
ИГРЫ
КОРОЛЕМ



Russian CHESS House/Русский Шахматный Дом
www.chessm.ru
МОСКВА
2015

ВВЕДЕНИЕ

Общеизвестна роль короля в эндшпиле. Об этом много сказано и известно. Особенно удачно об этом говорится в книге Михаила Шерешевского «Стратегия эндшпиля».

Но какая роль отводится королю в сложных позициях миттельшпиля и дебюта? Будем откровенны: когда мы видим игру королем в такой ситуации, то не можем остаться равнодушными, и есть отчего. Ведь король — самая противоречивая фигура. С одной стороны, его надо беречь как зеницу ока, а с другой — весьма логично использовать его силу: как-никак он тоже фигура.

В настоящей работе впервые на суд шахматистов предлагается классификация игры королем в сложных позициях миттельшпиля и дебюта.

Почему у автора зародилась идея написать об этом? Во-первых, потому, что до сих пор отсутствовала классификация игры королем в сложных позициях. А без нее тему не назовешь учебной.

И мне, как тренеру, было интересно — смогу ли я восполнить этот пробел? Классифицированный материал отвечает законам методики. Он легко передается от тренера ученикам и хорошо усваивается последними. Учебный процесс становится продуктивным.

К тому же столь интригующая тема мало исследована. На практике редко встречаются позиции, где король может проявить активность в сложных позициях дебюта и миттельшпиля. Из десятков тысяч просмотренных партий удалось набрать мизерное количество примеров, что свидетельствует об уникальности темы. Она также редко освещалась в шахматной литературе. И здесь также хотелось бы восполнить пробел.

В книгах Марка Дворецкого ее затрагивал гроссмейстер Григорий Кайданов в лекции «Чувство короля» с дополнениями самого М. Дворецкого. Примеры, приводимые авторами, очень интересные, но отсутствие классификации делало тему несколько расплывчатой, а иногда приводились примеры из эндшпиля, что является темой другого обсуждения.

Российский тренер Анатолий Терехин в одной из частей своей прекрасной книги «Стратегические приемы в шахматах» касался только темы эвакуации короля, справедливо разделив ее на две части: 1) перед собственным пешечным штурмом и 2) перед атакой противника.

Но об эвакуации короля с подобной классификацией я знал задолго до книги Анатолия Терехина. У меня даже сохранилась тетрадь с записями лекции Бориса Анатольевича Злотника — тогда старшего преподавателя шахматной специализации ГЦОЛИФКа — на тему эвакуации короля. Борис Анатольевич показал две партии Т. Петросяна — с Х. Диес дель Корралем и В. Унцикером. В первой из них Петросян увел короля перед опасной атакой белых. Во второй же он увел короля перед собственным пешечным штурмом. Обе партии приведены в главе об эвакуации короля.

Другая причина, по которой я выбрал эту тему, — она сама по себе уникальна и всегда вызывает особый интерес у шахматистов. Редко на доске бывает ситуация, когда, вопреки нашему стандартному представлению, нужно действовать нешаблонно и оригинально. И король может стать активным участником сражения, влияя на дальнейший исход борьбы своим неожиданным участием. Согласитесь, это не может не понравиться ценителям шахматного искусства.

Из истории шахмат нам известно, что первым, кто всерьез обратил внимание на особенности игры королем в сложных позициях миттельшпиля и дебюта, был гениальный Вильгельм Стейниц — 1-й чемпион мира. Достаточно вспомнить его оригинальнейшее изобретение в Венской партии, где уже на 5-м ходу король добровольно отказывается от рокировки! Об этом читатель узнает далее.

Теперь же я рискну предположить, что могло стать причиной, толкнувшей Стейница обратить внимание на доселе незамеченные качества игры королем.

Коротко изложу свои размышления.

В романтический период Андерсена и раннего Стейница король почти в каждой партии являлся объектом атак. Больше всех доставалось ему. Зоркий взгляд Стейница уловил те моменты игры, где королю недостаточно было выступать в роли пассивного наблюдателя и он вполне мог стать активным участником сражения, принося пользу своей армии. В результате он предложил шахматному миру новую формулу: «Король — сильная фигура!». То есть — такая же полноценная, как и другие. Стейниц призывал не ограничивать-

ся лишь мерами его безопасности, а в подходящий момент использовать его силу.

Эта была воистину революционная идея! Стейниц заставил шахматный мир по-новому взглянуть на игру королем в сложных позициях. Необходимо только уловить ситуацию, когда его можно привлечь к активным действиям, используя его силу так же, как и силу других фигур. Только важно, как и во всем, сохранить чувство меры. Еще раз хочу подчеркнуть: это возможно лишь в исключительных ситуациях.

Я убежден, и это подтверждает мой тренерский опыт, что чувство короля можно развить у шахматистов наряду с другими качествами. А также хочется надеяться, что данная работа понравится всем ценителям шахмат. Здесь не рассматриваются такие часто встречающиеся виды игры королем, как профилактические, тихие и другие.

Любая работа нуждается в совершенствовании. Поэтому автор будет только рад, если появятся корректировки основной части работы, равно как и интересные предложения, дополнения к теме. Вместе с тем хочу отметить, что позиции здесь представлены не в виде теста, а являются на сегодняшний день скорее темой для изучения. Он также надеется, что работа окажет добрую услугу тренерам, а примеры, что самое главное, доставят истинную радость всем ценителям шахмат.

Автор благодарит за помощь в работе над книгой международных мастеров Ашота Наданяна и Тибора Каройи.

1 АГРЕССИВНЫЙ КОРОЛЬ

Редко, но все же случаются позиции, где король одной из сторон может поучаствовать в матовой атаке против своего оппонента.

Это, как правило, становится возможным:

а) когда силы противника скованы, с его стороны отсутствует активная контригра;

б) при атаке, когда извлеченный король, уходя от преследования, настолько приближается к королю противника, что в удобный момент может поставить последнюю точку в игре;

в) при обоюдостром положении, когда король по собственной инициативе проявляет активность. Он не ищет надежного пристанища, а шаг за шагом приближается к коллеге.

В последних двух случаях король часто сочетает защиту с атакой.

Украшением темы, безусловно, является задача гениального С. Лойда, посвященная В. Стейницу, которую вы найдете в конце книги в разделе позиций для решения.

Отмечу также, что неожиданная агрессивность короля оказывает шокирующее воздействие на противников. Резкая смена ситуации способна выбить из седла любого шахматиста, в результате чего вероятность решающей ошибки резко возрастает. Приводимая ниже партия — не первый известный пример на заданную тему. Впервые подобная позиция встретилась в партии Стейниц — Цукерторт, Лондон 1872, которая рассматривается нами в последней главе о добровольном отказе от рокировки.

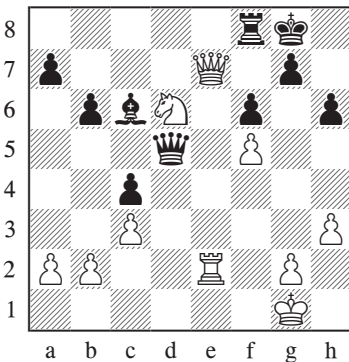
1. Р. Тейхман — Консультанты Глазго 1902

Смеем предположить, что это наиболее известная партия.

Помню, я впервые увидел ее в юности. Идея, которую осуществили белые, воистину потрясла меня. До сих пор поражаюсь фантазии гроссмейстера Рудольфа Тейхмана!

Позиция белых предпочтительнее благодаря прекрасному положению коня. Контролируя важные поля f7 и e8, он отрезал ладью черных от основных сил, обеспечивая активную стоянку ферзя на e7. Ослаблены также белые поля в лагере черных (особенно поле g6). Достаточно привлечь ладью к атаке, и позиция черных рухнет. Но как это осуществить? Ведь и черные имеют свои козыри (батарея ферзь + слон).

Белый король неожиданным броском не только уходит от страшной батареи, но и сам подключается к атаке. Свободной становится также и ладья. Анализ показал, что при правильной игре черные могли успешно обороняться. Но, как мы говорили, часто агрессивный король оказывает шокирующее действие на противника, и тот начинает ошибаться.



1. ♖h2! b5

Здесь и на 2-м ходу можно было прагматично сыграть ♗e6+ с преимуществом, но к нашей общей радости Рудольф Тейхман был в душе больше лириком, чем физиком. Он планирует марш короля аж до g6!

2. ♖g3!? a5

Черные не чувствуют опасности. Продолжая 2... ♗d3+! 3. ♖h4 (3. ♖f2 a6) 3... ♖h7!!, им удалось бы улучшить позицию короля и ладьи, приостанавливая атаку белых: 4. ♖e3 ♗d2 5. ♖g3 ♖g8, и, видимо, это тот случай, когда обеим сторонам не удастся улучшить позицию своих фигур, сохраняя динамическое равновесие. Но, согласитесь, ход 3... ♖h7 не так очевиден.

3. ♖h4!? g6

Черные выбиты из седла. Они останавливают сначала короля, затем ладью, но оказываются бессильными против пешки. Для тех, кто любит анализировать, мы предлагаем рассмотреть следующие варианты:

а) 3... ♗c5 4. g4 ♗g1 5. ♗c7 с решающим вторжением ладьи на 7-ю горизонталь;

б) 3... ♖b8 4. ♗c7 (4. ♖h5?? ♖e8! — неожиданно выигрывают черные!) 4... ♖f8 5. g4! ♖h7 6. ♖e7 ♖g8 7. ♖e4 с выигрышем;

в) 3... ♖a8 (наилучшее продолжение) 4. ♗e6+ ♗xe6 5. fxe6 ♖d8 6. ♖d2! с явно лучшей игрой.

4. ♖e3 ♗xg2

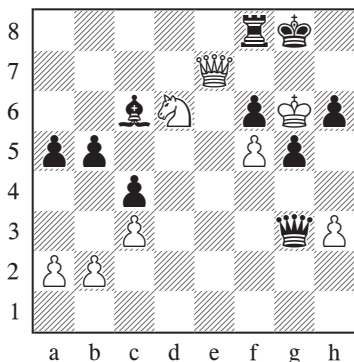
На 4... ♗c5 сильно за белых

5.g4 с идеей побить на g6. Сейчас черные не имеют полезных ходов, и после примерного 5...♔a8 последует 6.fxg6 ♖g5+ 7.♔g3 ♜xg6 8.♟f5 h5 9.♞d6, и опять от вторжения белой ладьи на e7 нет удовлетворительной защиты.

Отметим также, что благоприятное окончание ожидало белых после 5.♞g3 g5+ 6.♔h5 ♜e5 7.♞e3 ♜xe7 8.♞xe7 ♞d8 9.♟b7 ♞d7 10.♞xd7 ♔xd7 11.♔xh6 ♔xf5 12.♟d6 с очевидным преимуществом.

5.♞g3 ♜f2

Если 5...g5+, то 6.♔h5 ♜xg3 7.♔g6 (см. диаграмму).



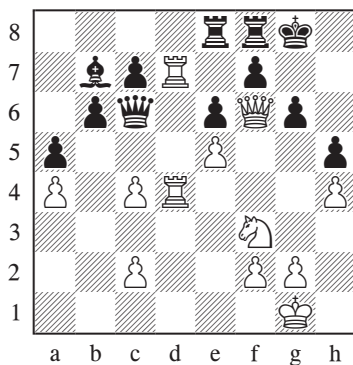
6.fxg6 ♜f4+ 7.♞g4 ♜f2+ 8.♔h5
Черные сдались.

Через без малого 90 лет (!) похожий бросок короля случился в партии двух выдающихся современных гроссмейстеров. Та же батарея черного ферзя со слонем, тот же комплекс слабых

полей, правда, на сей раз они — черные.

Интересно, знал ли англичанин Найджел Шорт партию Р. Тейхмана? По своему тренерскому опыту я знаю, что ученики сравнительно легко находят агрессивный марш короля, помня предыдущую партию Тейхмана.

2. Н. Шорт — Я. Тимман Тилбург 1991



Преимущество белых не вызывает сомнений. Видимо, есть немало сильных продолжений. Но путь, выбранный Н. Шортом, безусловно, сильнейший и оригинальный.

31.♔h2!

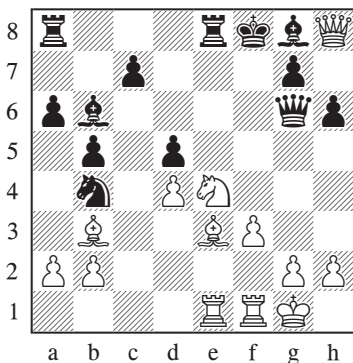
Самое эффективное.

31...♞c8

Черные выжидают. Видимо, их убаюкал предыдущий ход белых, который также можно спутать с выжидательным. Они

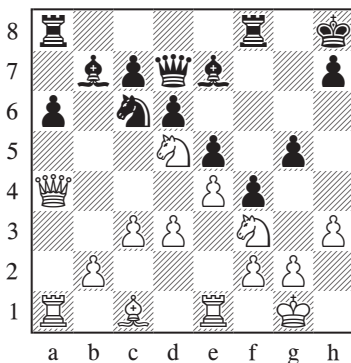
ПОЗИЦИИ ДЛЯ РЕШЕНИЯ

1. Б. Спасский — Е. Геллер
1959



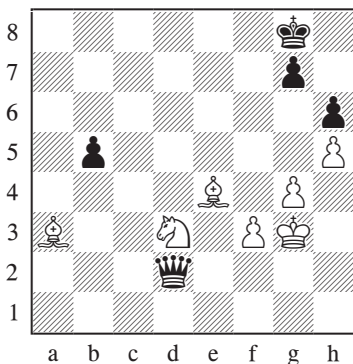
Ход чёрных

3. В. Ананд — Я. Тимман
1996



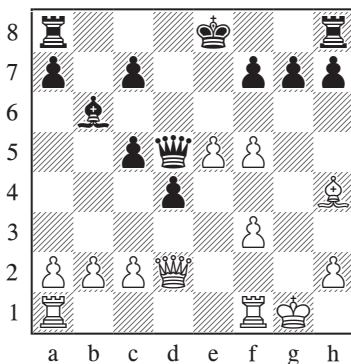
Ход белых

2. Б. Спасский — Е. Геллер
1959



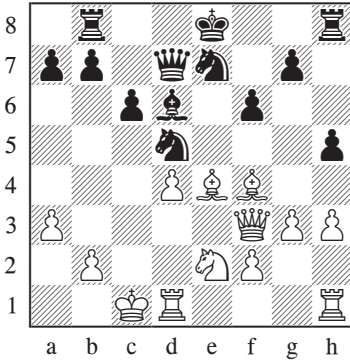
Ход белых

4. А. Палеха — В. Комляков
2004



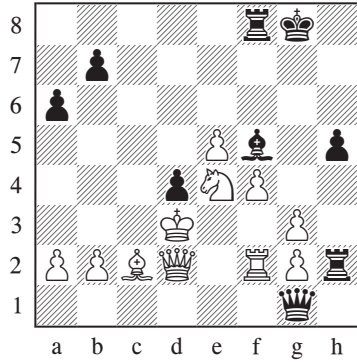
Ход чёрных

**5. В. Гавриков —
Н. Рашковский**
1986



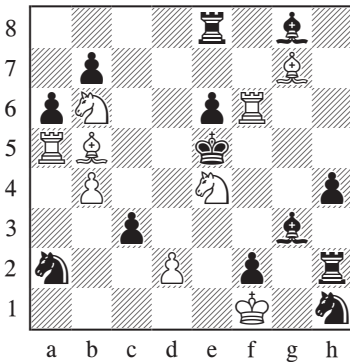
Ход чёрных

**7. В. Гавриков —
В. Муратов**
1977



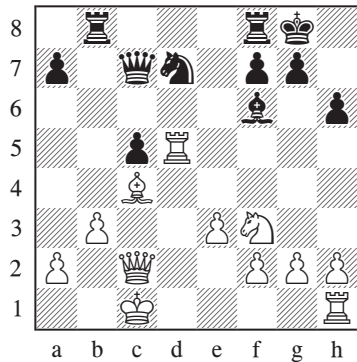
Ход белых

6. С. Лойд
1903



Ход белых

8. В. Гавриков — С. Лпутян
1980



Ход белых

РЕШЕНИЯ

1. Б. Спасский — Е. Геллер

Чемпионат СССР,
Тбилиси 1959

В этой сложной позиции черные сыграли:

29...♔f7 30.♙d2 ♘h7

Заслуживало внимания 30...♙xd4+ 31.♔h1 ♘d3 32.♙xd5+ ♔e7! 33.♙xa8 ♙e6

31.♙xb4 ♞xh8 32.♙xd5+ ♔e8 33.♘c5+ ♔d8 34.♙xa8

И белые получили компенсацию. В дальнейшем им удалось даже одержать победу (см. след. позицию).

В то время как после смело-го 29...♔e7! (король сам решает свои проблемы!) черные должны были победить.

2. Б. Спасский — Е. Геллер

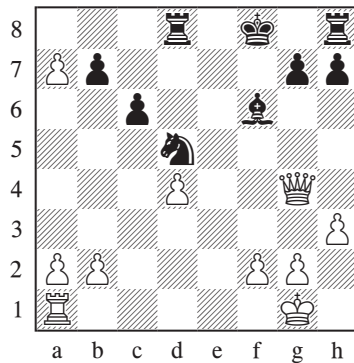
Чемпионат СССР, Тбилиси
1959

Борис Спасский в этой позиции решил атаковать королем проходную пешку черных. Перед угрозой потери важной пешки черные сдались.

65.♙c1 ♚d1 66.♔f4 b4 67.♔e5 b3 68.♔d4 ♚c2 69.♙b2 ♔h8 70.♙c3 ♚a2 71.♙b2 ♚b1 72.♔c3 ♚c2+ 73.♔b4 ♔g8 74.♔a3 ♚c4 75.♘c1

Черные сдались.

2а. Этот фрагмент напоминает нам партию Таль — Портиш (матч 1965 г.), где М. Таль смело пожертвовал ладью ради атаки. Л. Портиш ответной жертвой ферзя попытался остановить опасные угрозы белых.



И здесь Лайош Портиш, так же как и Борис Спасский в предыдущем примере, решил ата-

ковать и уничтожить опасную проходную пешку.. королем. Но этот план оказался недостаточным ввиду многих угроз белых.

22...♔e7 23.b4 ♖a8 24.♞e1+ ♔d6 25.b5 ♖xa7 26.♞e6+ ♔c7 27.♞xf6

Черные сдались.

Хотя черные проиграли, но сам план нам кажется очень оригинальным и достойным для изучения.

3. В. Ананда — Я. Тимман

Амстердам 1996

Перед пешечным штурмом черных белые уведят короля из опасной зоны. Игра королем в исполнении В. Ананда впечатляет.

19.♔f1

Возможно также 19.♗xe7 ♞xe7 20.d4 с лучшими шансами.

19...h5 20.♔e2 g4 21.hxg4 hxg4 22.♗d2 ♔g7 23.♗c4 a5 24.♔d1 ♔h4 25.♞f1 ♞f7 26.♔d2 ♞e6 27.♔c2 ♗d8 28.g3 ♔g5 29.gxf4 exf4 30.♞g1 ♔c6 31.♞a2 ♗b7 32.b4 ♔b5 33.♗xa5 ♖xa5 34.bxa5 ♔xd3+ 35.♔xd3 ♗c5+ 36.♔c2 ♞xe4+ 37.♔b2 ♗d3+ 38.♔a3 ♗e5 39.♗b4 c5 40.♖ae1 cxb4+ 41.cxb4 ♞d3+ 42.♔a4 ♖a7 43.♞b2 ♔f6 44.♔xf4 ♗c4 45.♖xg4+ ♔f7 46.♞b3 ♞d5 47.♔d2

Черные сдались.

4. А. Палеха —

В. Комляков

Серпухов 2004

Нетрудно заметить, что главная проблема черных — положение короля. Гроссмейстер Виктор Комляков двумя ходами решает данную задачу, уводя короля на безопасное поле. Король сам решил свои проблемы.

19...♔d7 20.♔g3 ♔c6 21.♔h1 f6 22.a4 a5 23.exf6 gxf6 24.♞f4 ♞he8 25.♞fel c4 26.♞e4 ♞e5 27.♞xe5 fxe5 28.♞e4 ♞xe4 29.fxe4 ♔c5 30.♔xe5 ♞e8 31.♔g7 ♞xe4 32.♞f1 d3

Можно было поиграть на выигрыш после 32...♞e2 33.f6 ♞xc2 34.f7 d3. Теперь же вероятный исход борьбы — ничья.

33.cxd3 cxd3 34.♔c3 ♔b4 35.♔xb4 axb4 36.f6 d2 37.f7 ♞e1 38.f8 ♞d1 ♞39.♞a8+ ♔d7 40.♞xe1 ♞xe1+ 41.♔g2 ♞e2+ 42.♔g3 ♞xb2 43.♞d5+ ♔e7 44.♞c5+ ♔e6 45.♞c6+ ♔f5 46.♞d7+ ♔g6 47.♞e6+ ♔g7 48.♞e7+

Ничья.

5. В. Гавриков —

Н. Рашковский

Чемпионат СССР, Киев 1986

В этом примере проблему короля черные также решают нахождением для последнего надежного пристанища.

18...♔d8 19.♔d2 ♞c8 20.♗f4

♙xf4 21.♙xf4 ♘xf4 22.gxf4 ♘d5
23.♞hg1 ♞c7 24.♚b1 ♚d6 25.f5
♞e7

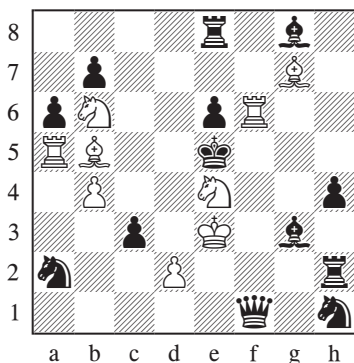
Ничья.

6. Блестящая трехходовая задача легендарного американского проблемиста С. Лойда, посвященная гениальному Стейницу. Лойд, видимо, находился под сильным впечатлением идей первого чемпиона мира В. Стейница в венской партии. Он составил задачу, идея которой воистину, потрясающая!

1.♙e2!!

Фантастика! Король решил поучаствовать в матовой атаке, не боясь двойного шаха с превращением в ферзя!

1...f1♚+ 2.♙e3!!



Сжимая последнее кольцо вокруг своего оппонента. Вот как можно использовать силу короля!

Теперь выясняется, что на все шахи, а их целых 10(!), белые в ответ матают.

Этот шедевр не оставит равнодушным истинных почитателей шахматного искусства. Поразительно человеческое мышление!

7. В. Гавриков — В. Муратов Бельцы 1977

Прекрасно чувствует игру королем в сложных позициях молдавский гроссмейстер Виктор Гавриков. Посмотрите эту интересную партию.

42.♙c4! ♞c8+ 43.♙d5 d3!?
44.♙xd3 ♞d8+ 45.♘d6 ♙xd3
46.f5!! ♙h7 47.f6

Заслуживало внимания 47.
♙e6!?

47...♙g6 48.f7

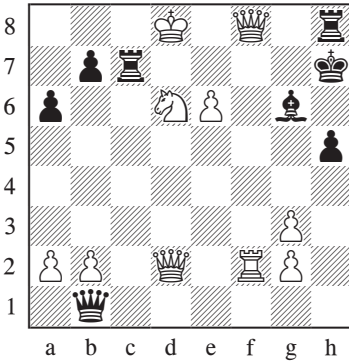
И здесь ход королем был сильнейшим — 48.♙e6!?

48...♚b1?!

Здесь у черных была неочевидная защита: 48...♞xg2! 49.f8♚(49.♞xg2 ♙xf7+ 50.♙e4 ♚c5) 49...♞xf8 50.♞xg2 ♚b6, и во всех вариантах черным удается собрать в кулак свои разрозненные силы с неплохими шансами.

49.♙e6 ♞h1 50.♙e7 ♞h8 51.e6
♞c1 52.f8♚ ♞c7+ 53.♙d8

Успешный конец путешествия!



53...♖xf8+ 54.♗xf8 ♖c6 55.♚d4
 ♜xd6+ 56.♚xd6 ♚xb2 57.e7 ♚a3
 58.♚ха3

Черные сдались.

8. В. Гавриков — С. Лпутян

Рига 1980

17.♔d1

Белые в целях безопасности
 эвакуируют короля на другой

фланг. Дальнейший ход событий
 показал, что это достаточно для
 равенства. Однако ход 17.♔b1!?
 приводил к острой борьбе, где
 централизованные белые фигу-
 ры лучше взаимодействуют, не-
 жели черные.

Да и все основные детали
 позиции также в пользу белых.
 Видимо, В. Гавриков исходил из
 общих соображений, да и мож-
 но его понять: нелегко пойти
 королем на фланг, где его об-
 стреливает чернопольный слон
 черных, который является един-
 ственным хозяином черных по-
 лей.

17...♖fc8 18.♔e2 ♘b6 19.♖d2
 ♘xc4 20.♚xc4 ♜b4 21.♚a6 c4
 22.bxc4 ♙c3 23.♖c2 ♜b6 24.♚a4
 ♜b4 25.♚a6 ♜b6 26.♚a4 ♜b4

Ничья.

СОДЕРЖАНИЕ

В арсенал шахматиста	5
Радость первооткрывателя.....	6
Удивительное — рядом.....	7
Полезная книга	8
Введение	9
1 Агрессивный король.....	12
Эффект бумеранга.....	16
Смена ролей и... голоса	25
2 Активный король.....	38
2/1 Король атакует фигуры противника.....	38
2/2 Король защищает свои фигуры, а также контролирует важные поля	41
3 Король находит себе надежное пристанище.....	49
Эвакуация короля	66
4 Эвакуация короля перед пешечным штурмом или фигурной атакой противника	67
5 Эвакуация короля перед собственным пешечным штурмом или фигурной атакой	77
6 Король защищает уязвимые места.....	87
7 Король обеспечивает взаимодействие тяжелых фигур.....	96
8 Добровольный отказ от рокировки.....	111
Позиции для решения.....	150
Решения.....	152
Послесловие	156
Никита Глебович Алексеев	157