

МОЯ СИСТЕМА НА ПРАКТИКЕ

**Истинное представление о Нимцовиче
как о художнике и философе шахмат может получить
только тот, кто знаком с его книгами.
Книга «Моя система на практике» особенно интересна.
В ней он иллюстрирует многочисленными примерами
свою стратегию, которую он разработал в целую систему.**

Александр Алехин

A. NIMZOWITSCH

DIE PRAXIS MEINES SYSTEMS

Berlin, 1929

МОЯ СИСТЕМА НА ПРАКТИКЕ

(Сборник партий)

Первое издание: М. – Л., Госиздат, 1930 (5000 экз.).

Перевод с немецкого И. Л. Майзелеса.

Второе издание: М., «Физкультура и спорт», 1979.

Под специальной редакцией А. М. Константинопольского.

Третье издание: в книге «Моя система» (М., «Физкультура и спорт», 1984).

Под редакцией С. Б. Воронкова.

Тигран ПЕТРОСЯН ЭТО НИМЦОВИЧ!

Не является ли анахронизмом переиздание в наши дни книги, впервые увидевшей свет ровно полвека назад? * Книга, которая, как оповещал сам автор – один из сильнейших шахматистов нашего века А. Нимцович, – «собирается учить позиционной игре».

На мой взгляд, обучение позиционной игре равносильно преподаванию шахмат вообще.

Считается аксиомой, что тактические способности любого шахматиста проявляются быстрее и рельефнее, легче поддаются саморазвитию, чем природная расположенность ко всему тому, что определяется как позиционное дарование. Талант запоминать, а затем уверенно ориентироваться во всех хитросплетениях фигур, в рождаемых ими молниеносных уколах атаки или неожиданной увертливости в защите таит в себе способность к самообучению. Можно утверждать, что тактика в первый период развития шахматиста шестствует несколько

впереди других компонентов, и, лишь прочно овладев комплексом тактических приемов, можно взяться за изучение тонкостей позиционной игры.

Неоценимым помощником может стать для вас эта книга. Когда вы будете изучать ее, именно изучать, а не проглядывать со скоростью столько-то страниц, столько-то партий за один присест, – неизбежно уловите в вариантах, рекомендованных планах или оценках как-то шероховатости или даже ошибки. Пусть это вас не смущает.

В упоении от возможности донести до сознания читателя «свой» свод шахматных канонов Нимцович порой грешит, принимая и выдавая желаемое за действительность. Но как знать? Может быть, именно эта увлеченность и дала ему вдохновение довольно скучные позиционные истины облечь в афористическую форму – приятную для восприятия и легкую для запоминания.

Каждый раз, когда я перелистываю «Мую систему на практике», книгу, которая была не настольной, а как бы «подподушечной» – вечер-

* Это предисловие было написано Т. Петросяном ко 2-му изданию книги «Моя система на практике» (М., ФиС, 1979). – *Прим. ред.*

ней сказкой для шахматного малыша, я как будто вновь открываю для себя те изречения Нимцовича, которые, как я сейчас понимаю, легли в свое время в основу моего шахматного мировоззрения.

«Эстетическое восприятие шахматной партии должно базироваться на ее внутреннем содержании, а не на форме».

«Эта предупреждающая комбинация, которая включает в себе б-ходовый маневр на тему обратного возвращения фигур, показывает, насколько богаты и разнообразны ресурсы профилактики. Я причисляю ее к своим любимейшим комбинациям».

Конечно, такое толкование маневров фигур противоречит укоренившемуся в наши дни толкованию термина «комбинация», согласно которому именно материальная жертва является обязательной составной комбинации. Но, мне кажется, сужение трактовки этого термина сужает границы восприятия красоты в шахматах вообще.

«Боязливая забота об абсолютной «правильности» ходов и робкое уклонение от необычных путей, а в особенности страх перед всем тем, что может иметь «колоссальное действие» (то есть огромно по своим размерам), – как живо напоминает всё это давно исчезнувшую (и вновь наступившую. – Т. П.) «псевдоклассическую» эпоху».

Эти и подобные им мысли Нимцовича, как бы адресованные шах-

матным «лирикам», сравнительно редки, щедрее рассыпаны на страницах книги «указания» для шахматных «физиков».

«Наблюдение за центральными полями является при всех обстоятельствах стратегической необходимостью...»

...Изолированная ферзевая – не только пешечная слабость, но и слабость пунктов...

...Лишь редко случается, что востребованный ход исчезает из партии навсегда, гораздо чаще он продолжает существовать как угроза».

«Применение профилактики, торможения, централизации и избыточной защиты должно иметь величайшее значение и в области защиты... Существенная ведь разница, опирается ли обстреливаемый фланг лишь на собственные ресурсы или же вся доска излучает «энергию обороны». Ибо что, в сущности, представляет собою централизация, как не возведенное в принцип стремление всей доски к участию в борьбе?!»

Советую каждому, кто задался с помощью этой книги повысить класс игры, составить для себя небольшую памятку из изречений Нимцовича, подобных приведенным выше, и во время анализа партий других сильных шахматистов почаще в нее заглядывать. Тогда многие ходы, планы, идеи гроссмейстеров станут понятными. Это, в свою очередь, расширит ваше понимание шахмат, попросту говоря,

сделает вас более сильными за шахматной доской.

Признайтесь, что вы не знали, что «две слабости, сами по себе вполне защитимые, попеременно берутся под обстрел, причем атакующий опирается главным образом на имеющееся у него территориальное превосходство – на лучшее состояние коммуникационных линий. Партия проигрывается потому, что для защищаю-

щегося в какой-нибудь момент оказывается невозможным поспеть за противником в быстрой перегруппировке сил». Или: «Можно лавировать и против одной слабости; в этом случае необходимо, чтобы разнообразие способов атаки (например, атака фронтальная, фланговая, обходная) возмещало отсутствующее разнообразие слабостей».

Это – Нимцович!

ПРЕДИСЛОВИЕ

Современному мастеру чуждо секретничество. Позиционная игра, как и всякая иная область искусства, построена на известных приемах, и эти приемы поддаются изучению – в этом смысл и внутреннее оправдание настоящей книги.

Итак, книга собирается учить п о з и ц и о н н о й и г р е. Стратегические проблемы, затронутые уже в первом моем труде, здесь освещаются внимательно и подробно (в ряде статей), а затем иллюстрируются на партиях. И все-таки книга сумела сохранить свою полную независимость от «Системы», так как в ней нигде не предполагаются какие бы то ни было знания приведенных в «Системе» правил; больше того, всюду, где было необходимо, эти правила вкратце разъясняются. Поистине, не так уж трудно пользоваться «профилактикой», «избыточной защитой» и т.д.; ко всему этому надо лишь немного присмотреться. Известную ценность книга представляет и как сборник. Если не считать напечатанных в «Системе» и «Блокаде» и поэтому не публикуемых здесь

партий, в книге приведены 109 моих лучших партий.

Указатели на сей раз приведены в достаточном количестве. Кроме детального оглавления имеются еще указатели партий и дебютов. Далее, поскольку в плане книги я в основном мог остановиться только на стратегических проблемах широкого значения, как, например, «централизация», «ограничение подвижности» и т.д., но не на «малых» стратегических проблемах вроде «открытой линии», «7-й горизонтали» и т.д., я счел полезным дать еще один указатель применявшихся в партиях мелких маневров. Что последний не может быть исчерпывающим, надо думать, ясно без лишних слов; все же любитель при желании может теперь заняться изучением интересующих его «элементов» (открытая линия, проходная пешка и т.д.).

В заключение еще одно. Мне хотелось для облегчения разыгрывания подчас весьма разветвленных вариантов снабдить каждую партию четырьмя-пятью диаграммами, но это значительно уве-

лично бы объем книги. Существует, однако, столь же простое, сколь и действенное средство, рекомендуемое мною каждому любителю: разыгрывать партии на двух досках (либо пользоваться доской и карманными шахматами); на одной доске тогда разыгрывается

партия, а на другой – варианты. Это много проще, чем может показаться; труда затрачивается немного, а крайне интересные подчас варианты в этом случае не пропадают.

Август 1928 г.

А. Нимцович

Часть первая ЦЕНТРАЛИЗАЦИЯ

При помощи централизации можно в современной турнирной практике добиться очень хороших результатов. До сих пор еще не утвердилась мысль, что наблюдение за центральными полями является при всех обстоятельствах стратегической необходимостью, и нередко случается, что даже опытные шахматисты необдуманно уводят все свои силы с этого важнейшего участка шахматной доски. Во всех подобных случаях мы должны самым внимательным образом следить за тем, чтобы всякая ошибка, допущенная противником в центре, действительно была наказана. Все ошибки и упущения в центре психологически вызываются либо привычным несоблюдением принципов стратегической целесообразности (так сказать – «стратегической халатностью»), либо же страстным преклонением перед идеей фланговой атаки. В первом случае противник позволяет отвоёвывать у себя господство в центре силой, во втором – предоставляет его нам добровольно, чтобы испытать свое счастье в лихом набеге на фланг. Однако фланговая атака сулит успех лишь

в том случае, когда центр заперт или когда он хотя бы минимумом сил защищен от вражеского вторжения. Если последнего нет, сила диверсионной атаки замирает, ибо успешное сочетание трудного атакующего построения с трудным оборонительным совершенно немыслимо. Хорошей иллюстрацией сказанного является партия № 3; прорыв в центре ведет в ней к полному параличу – я бы сказал даже: деморализации – диверсионных сил.

Технически централизация достигается таким образом, что мы, ограничив предварительно подвижность неприятельских центральных пешек, начинаем «описывать всё более тесные круги» над центральным комплексом полей. В этом смысле успехом является уже овладение всякой линией и диагональю, проходящей через середину доски. Если же нам удастся в результате такого воздействия на центр дальнобойными фигурами утвердить наши силы в центре, то операцию централизации можно считать завершённой. Примером служит партия № 12.

Достигнутое в середине игры накопление фигур в центре может

быть использовано для сильнейшей фланговой атаки, ибо в конечном счете централизация является не самоцелью, а лишь наиболее рациональным способом концентрации сил для последующего применения их на флангах (см. партию № 8). Во всяком случае, разумно централизованное положение можно считать безусловно консолидированным.

Было бы, однако, неправильным полагать, что при централизованном положении не существует никаких опасностей. Может, например, случиться, что противник будет стремиться уничтожить наши централизованные фигуры путем размена. В этом случае задача зак-

лючается в том, чтобы какую-то достаточную степень «централизованности» сохранить для эндшпиля (см. партию № 7). Другая опасность может возникнуть в том случае, если противник попытается внезапно расширить центральный участок путем жертвы заграждающей пешки или фигуры. Парировать подобный случай возможно, приспособившись наискорейшим образом к новой ситуации, а иногда – путем обратной жертвы, остро используя возможности центральной блокады (см. партию № 8). Мы ограничимся пока этими краткими замечаниями, всё остальное уясняется из самих партий и предпосланных им обзоров.

Глава первая

Игнорирование центрального комплекса полей как типичная, постоянно повторяющаяся ошибка. «Увеличительные стекла» для правильной стратегии в центре

В партиях № 1 и 2 центру не было уделено должного внимания по непонятным причинам, а в партии № 3 – из-за увлечения фланговой атакой; подобная стратегия может рассчитывать на успех лишь при ошибочной контригре (ср. наши замечания на стр. 10 и 15).

«Увеличительные стекла», о которых мы говорили в заголовке, являются хотя и воображаемым, но все же очень полезным инструментом, при помощи которого в каждом отдельном случае можно установить, повысится ли в результате того или

иного хода централизованное действие наших фигур или же, наоборот, понизится. Если бы А. Бринкман воспользовался этими «стеклами», то в нашей берлинской турнирной партии (1928) у него вряд ли явилась бы идея после **1. d4 d5 2. ♘f3 e6 3. ♙f4 ♘f6 4. e3 c5 5. c3** избрать ход **5... ♖b6**, так как после **6. ♖b3 ♘c6 7. ♘bd2** централизующий ход **7... ♙d6** оказывается невозможным. Теперь он должен был по крайней мере сыграть **7... ♙e7**, но предпочел отклониться на фланг – **7... ♘h5**. Последовала небольшая, но

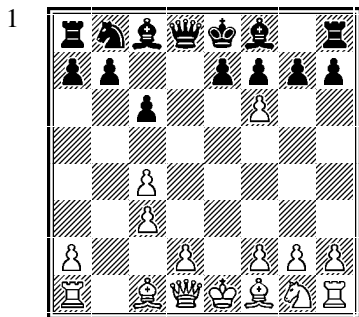
весьма убедительная «экзакуция»: 8. ♖:b6 ab 9. ♘c7 c4 10. ♙:b6, и черные сочли себя вынужденными с потерей темпов вернуться конем на f6 (парируя также угрозу e3-e4). На это последовало 11. ♘c7 с преимуществом белых. Без хода 7... ♗h5 игра белых на выигрыш пешки была бы неоправданна, например: 7... ♘e7! 8. ♖:b6? ab 9. ♘c7 c4 10. ♙:b6 ♗d7, и черные получают атаку. На аналогичных моментах мы остановимся и в дальнейшем.

№ 1. Английское начало

Нимцович – Ауэс

Берлин 1928

1. c4 ♗f6 2. ♗c3 c6 3. e4 d5 4. e5 d4 5. ef dc 6. bc.

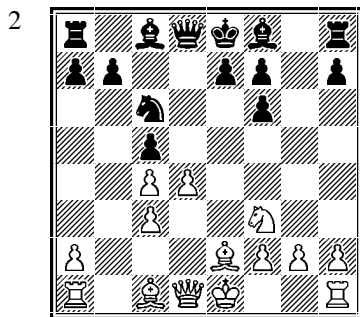


6...gf. Больше ясности в продолжении 6...ef. Почему? Да потому, что в этом случае белые не могли помешать построению ♘d6, 0-0 и ♖e8, а эта расстановка фигур является централизацией и, следовательно, дает наибольшие гарантии против всяких неожиданностей. Иначе обстоит дело после хода в партии. Правда, благодаря этому

черные вскоре получают «гордый» пешечный центр, но еще вопрос, дает ли этот центр в действительности какие-либо основания для «гордости». В самом деле, подвижность этого центра незначительна, например: 6...gf 7. ♗f3 e5 8. d4 e4? 9. ♗h4! f5 10. g3 с блокадой после ♗g2 и ♘f4. Что же касается устойчивости этого центра, то и она невелика, как будет видно из примечания к 9-му ходу. Итак, правильным продолжением являлось 6...ef.

7. ♗f3 c5. Правильнее с позиционной точки зрения ход 7...e6 с оборонительным построением в центре.

8. d4 ♗c6 9. ♘e2.



9...f5. Внимания заслуживало 9...e5, чтобы затем играть на неподвижность (устойчивость) своего пешечного центра. Могло бы последовать: 10. ♘e3 ♖a5 (или 10...b6 11. 0-0 с последующим ♖d2, ♗ad1 и давлением по линии «d») 11. 0-0 ♖c3 12. de! (это значительно лучше, чем 12. ♗c1, что только дало бы ферзю возможность через a5 вернуться на оборонитель-

46...d4 47. f6 de 48. ♖f3+ ♗c6
49. ♗:e3 ♕:f6 50. ♜f1 (50. ♜:b4
♜c1+ 51. ♔h2 ♗d6+ 52. ♜f4 ♕e5)
50...♜c2 51. ♗g3 ♕e5 52. ♗g8+
♔b7. Белые сдались.

№ 105. Сицилианская защита

Рубинштейн – Нимцович

Карлсбад 1923

1. e4 c5 2. ♖f3 ♗c6 3. d4 cd 4.
♗:d4 d5. Эта новинка, примененная
здесь впервые, ведет к трудным по-
ложениям и поэтому может быть ре-
комендована лишь тому, чьи сведе-
ния не ограничиваются только «од-
ним-единственным строго коррект-
ным» путем, то есть широкой про-
езжей дорогой. Прогулка в горы, где
встречаются и пропасти, понятно, не
годится для таких смиренных душ.

5. ed. Относительно возможно-
го здесь главного варианта 5. ♕b5
de! см. партию № 44. Ласкер реко-
мендует 5. ♗:c6 bc 6. ed ♗:d5 7.
♗c3 ♗:d1+ 8. ♗:d1, но достигае-
мое белыми таким путем эндш-
пильное преимущество кажется
нам весьма сомнительным. (Силь-
нее в этом варианте 7. ♗d2! с иде-
ей ♕f1-e2-f3. – *Прим. ред.*)

5... ♗:d5 6. ♕e3 e6! Плохо b...e5
из-за 7. ♗b5, и поле e5 нужно чер-
ным для ферзя. И даже если бы пеш-
ка находилась уже на a6 (что воз-
можно в английском начале), то и
тогда e7-e5, хотя и допустимо, все
же не обеспечивало удобной игры;
в том-то и дело, что установка
партии – «героическая защита», а не
легковесное передвигание фигур.

Сравните начало партии, сыг-
ранной мною в июле 1928 года про-
тив Норман-Ганзена (черные): 1. c4
e5 2. a3 (белые играют сицилианс-
кую, имея лишний темп) 2... ♗f6 3.
♗c3 d5 4. cd ♗:d5 5. d4 ed 6. ♗:d4
♕e6 7. e4 ♗c6 8. ♕b5 ♗e7! 9. ♗ge2
a6 10. ♕a4 b5! 11. ♗:d8+ ♜:d8 12.
♕c2 ♗e5 (внимания заслуживало
12... ♗a5), и черные получили неко-
торую свободу действий в центре.
«Энергичное» продвижение 7. e4
следовало заменить сдержанным 7.
e3!, например: 7... ♗c6 8. ♕b5, и
если теперь 8... ♗e7, то 9. ♗e4!
(даже при 9. ♗f3 положение белых
после 9...a6 10. ♕a4 b5 11. ♗:d8+
♜:d8 12. ♕c2 крепче, чем в партии).
Всё дело в том, что «легкокрылое»
продвижение e2-e4 (или e7-e5 в
обычной сицилианской защите)
как-то не вяжется с тяжеловесной
постановкой партии.

7. ♗c3 ♕b4 8. ♗b5. Заслужи-
вало внимания 8. ♕e2 ♗ge7 (8...
♗:g2? 9. ♕f3) 9. 0-0.

8... ♗e5! Светлые стороны
скромного продвижения b...e6 на-
чинают сказываться.

9. a3 ♕:c3+! Достаточно хоро-
шо и отступление слона, например:
9... ♕e7 10. ♕e2 a6 11. ♗d4 ♗f6 с
намерением 0-0 и ♜d8. Но избран-
ное черными продолжение, по на-
шему мнению, последовательнее,
так как развиваемую белыми атаку
на черных полях отразить вполне
возможно, а кроме того, желание
уклониться от осложнений проти-
воречило бы всей установке пар-

тии. Теперь начинается жестокая схватка.

10. bc!? После 10. ♖:c3 ♜f6 белые имели бы двух слонов, но позиция черных была бы больше централизована. Продолжение в партии дает возможность вторжения на d6, правда ценою пешки.

10...a6 11. ♜d6+ ♔e7 12. ♜c4 ♖:c3+ 13. ♙d2 ♗d4. Чтобы парировать 14. ♙b4+ путем 14...♜:b4!

14. ♙d3 b5. С целью отвлечь коня от черных пунктов; одновременно подготавливается контроперация на белых полях (♙b7).

15. ♜a5 ♗e5+ 16. ♙e2 ♜:a5 17. ♙:a5 ♙b7. Чтобы на 18. 0-0 посредством 18...♗d5 вынудить размен ферзей.

18. f3 ♜f6. Наконец-то черные нашли время для развития бедного коня, но открывающиеся ему на d5 и e3 перспективы с лихвой окупают долгое ожидание.

19. ♙b4+ ♔e8 («король забавляется»!) **20. 0-0 ♜d8 21. ♙d3 ♜d5 22. ♙a5 ♜d7 23. ♜e1 ♗d4+.** «У черного ферзя всегда оказывается ход, сопровождаемый шахом», – с удивлением (!) замечает турнирный сборник.

24. ♔h1 ♜f4. Чтобы разменять одного из слонов. Это стало возможным благодаря интенсивной централизации.

25. ♗d2 ♜:d3 26. cd h5! Имея на ладью меньше в игре, черные до поры до времени должны вежливо отказываться от пешки d3. Они пока замышляют маневр h5-

h4 с последующим ♜h8-h5-d5 или ♜h8-h6-g6.

27. ♜ac1 ♜h6 28. ♙c3. Уместнее 28. ♜c3 и ♜ce1, так как, во-первых, пешка d3 более уязвима, чем предполагают (уж чересчур оптимистично) белые, а во-вторых, сдвоение ладей помешало бы развитию черных путем f7-f6 и ♔f7.

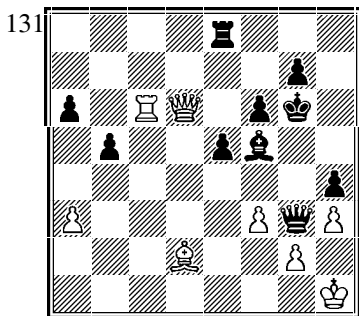
28...♗:d3! 29. ♗f4 ♗d6 30. ♗g5? Антипрофилактический ход, прямо-таки благоприятствующий задуманному черными маневру (см. предыдущее примечание). Уместнее 30. ♗e3.

30...f6 31. ♗e3 e5 32. ♙b4. Белые всё еще «неистовствуют» на черных полях.

32...♗d4 33. ♗b3 ♗d5 34. ♗c2 ♗d3 35. ♗c5 ♔f7 36. ♜c2 ♜h8. Получая наконец возможность полностью развернуть свои силы.

37. ♜d2 ♗f5 38. ♜:d7+ ♗:d7 39. ♗c2! ♙c8! (39...♜c8 40. ♗h7) **40. ♜d1 ♗f5.** Защита ведется, понятно, на белых полях.

41. ♗c7+ ♔g6 42. h3 ♜e8 43. ♜c1 ♗f4 44. ♜c6 ♙f5 (с угрозой ♜c8) **45. ♗d6 h4** (это сильнее, чем 45...♜c6) **46. ♙d2 ♗g3.**



47. ♖c3 a5! Черные делают решительную попытку изменить течение событий. Отдавая все свои материальные завоевания, они получают комбинированную атаку на обоих флангах сразу (см. следующее примечание).

48. f4 ♖f2 49. ♗f3 ♖e2 50. fe ♗:e5 51. ♗f4 b4! 52. ab a4 53. ♗:h4 a3 54. ♔h2 a2. Белые, конечно, бесповоротно погибли: на одной стороне им приходится сдерживать проходную пешку, на другой – угрожает матовая атака. Однако конец партии довольно интересен.

55. ♕c3 ♖e3 56. ♕b2 (56. ♕:e5 ♖:e5+ 57. ♖:e5 fe, и пешка проходит в ферзи) 56... ♖e1 57. ♖d4 ♗e3 (теперь грозит ♖g3+ и т.д.) 58. ♖f4 ♗e4 59. ♖g3+ ♖:g3+ 60. ♔:g3 ♗e2 61. ♕d4 ♗d2. Белые сдались. Могло бы последовать 62. ♕a1 ♗d1 63. ♕b2 ♗b1 64. ♕d4 ♗:b4 и затем 65... ♗:d4 и a1 ♖.

Несчастье белых (в заключительной фазе партии) состояло в том, что им за пешку «h» пришлось расплатиться слишком уж высокой ценой – их ладья была выключена из игры.

Что касается партии в целом, то в ней достойны внимания ходы черного ферзя: внешне цель их заключалась лишь в отражении угрожающих в каждую минуту опасностей, то есть в них не было как бы никакой связующей идеи. В действительности же имело место планомерное использование находящегося в распоряжении черных центрального

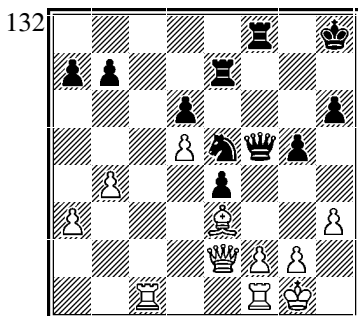
участка при одновременном целеустремленном подчеркивании имеющегося контршанса на белых полях. Итак: централизация плюс контригра на белых полях, с одной стороны, мощное давление по черным полям – с другой. Победу черных при таких обстоятельствах следует определить как торжество «героической защиты», опирающейся на современные стратегические идеи.

В заключение приводим еще окончание партии, чрезвычайно выукло отображающее основы, на которых зиждется «героическая защита».

№ 106

Нимцович – К. Бетиньш

Рига 1909



В данном положении ход черных, и они прибегли к напрашивающейся жертве фигуры.

1... ♗f3+ 2. gf ♖:h3 3. ♕d4+ ♔g8 4. fe ♗f3. Теперь белые не пожалея безропотно покориться малопривлекательной необходимости согласиться на ничью и отказались от верной защиты 5. ♗fe1. Они пошли вместо

этого на «огромную» авантюру и должны были затем во избежание мата отдать целую ладью, оставшись в результате без качества и пешки. Казалось бы, у них не было никакого эквивалента, но тут... вступила в свои права фантастика авантюры.

5. ♖c8+ ♔h7 6. ♜fc1 ♚g4+ 7. ♔f1 ♚:e4 8. ♜1c7+ ♔g6 9. ♜g7+ ♔h5 10. ♚:g5+ hg 11. ♜h8+ ♔g6. Теперь белые по крайней мере отделались от страшной угрозы мата (12... ♚h3+ 13. ♔g1 ♜g4#), но какой ценой! Кроме того, висят еще ферзь и слон d4, а атаки, куда ни глянь, уже не видно!

12. ♚c2! Этим завершено оборонительное построение. Фигуры белых своей разрозненностью и распыленностью производят почти комическое впечатление по сравнению с неуклюжим, грубо грозящим неприятельским трио. Но что толку в эстетике – у белых качеством меньше, и они как будто должны проиграть? Нет! Проведенная белыми «героическая защита» базировалась на применении центральности; в самом деле, слон на d4 и ферзь на c2 (последний ме-

тит через e4 на g6) являются центральными отрядами. Собранную в центре оборонительную энергию, однако, как оказывается, можно использовать и для целей атаки, ибо совершенно незаметно возникает острая угроза 13. ♜g8+, и если 13... ♔h7?, то 14. ♚c7+ ♔:g8 15. ♚g7#.

12... ♚f5 13. ♚c7 (с различными, весьма «серьезными», угрозами) 13... ♜e1+. К счастью для черных, у них есть еще это спасение.

14. ♔:e1 ♚b1+ 15. ♔e2 ♚d3+, и ничья вечным шахом.

В этом окончании «героическая защита» базировалась всецело на централизации. Пусть внимательный читатель попробует установить отдельно для каждой из белых фигур (ферзя на c2, слона на d4 и ладьи на h8) вид и объем происшедших на 12-м ходу функций и изменений. 12-й ход – это, как мы знаем, то знаменательное мгновение, когда белые фигуры внезапно от защиты перешли к атаке.

На этом мы заканчиваем посвященный «героической защите» обзор.

Глава десятая

«Комбинации, дремлющие под тонким покровом!»

Таковыми Адольф Андерсен (ибо именно ему принадлежит это прекрасное определение) считал комбинации закрытой партии. Если бы этот великий классик сегодня был в живых, то весьма вероятно,

что он к этим комбинациям причислил бы все комбинации гипермодернизма. И действительно, современным комбинациям присуще, по видимому, нечто нарочито неприятное: иногда они словно призра-

ки снуют между строчками, не решаясь забраться в текст. Но даже и в этом случае, когда они, подхваченные сильной волной, из подземного своего бытия появляются на поверхность, окрашивая в определенные тона события в партии, даже тогда они полны сдержанности (это не направление «грома и молнии»). И скромная внешность этих комбинаций (см., например, 17...♗g6 в примечании к 16-му ходу партии № 107) частенько находится в прямом – пожалуй, можно сказать и а м е р е н н о м – противоречии с идейной глубиной, в них сокрытой.

Мы далеки, конечно, от того, чтобы утверждать, будто скромность является одним из наиболее характерных признаков нашей эпохи. Однако существует разновидность скромности, которая для нашего века, по-видимому, типична, – мы подразумеваем готовность индивидуума уложиться в ансамбль (М. Рейнгардт, К. Станиславский; или вспомним фильм «Броненосец Потемкин», в котором одно «главное лицо» – народная масса!). Внимания заслуживает кроме скромности, пожалуй, и любовная трактовка (также типичная для нашего века) чисто технических моментов. Наконец, некоторое значение должна иметь и проведенная, главным образом автором этой книги, кампания, поставившая себе целью замену существующей шахматной эстетики новой. «Прекрасно не накапливание мелких преимуществ и

не цельные «монолитные» партии красивы, а прекрасно всё то, что в какой-нибудь мере увязывает пестроту событий на шахматной доске с законами природы». Приводя эту цитату из нашей статьи «Что прекрасно?» («Kagans Neueste Schachnachrichten», 1926, стр. 484), мы берем оттуда и следующее описание борьбы, которую считаем ярким примером новой шахматной эстетики:

«Дела черных в результате беспечной игры начинают идти всё хуже и хуже. Но благодаря огромному напряжению воли им удастся найти ход, который позволяет спасти партию. Таким образом, ухудшению положения поставлен предел. И тогда начинается постепенное улучшение, вопреки всякой позиционной вероятности, ибо партия явно стоит на ничью. Почему, однако, черные выигрывают? Да потому, что достигнутая значительным напряжением воли приостановка процесса ухудшения должна была пробудить дремлющие в позиции черных силы, которые затем внезапно и проявились. Врачу-лечнику в точности известен этот феномен: раз только процесс застопорен, безусловно наступает и поворот к лучшему – исцеление».

Мы не будем сейчас детально останавливаться на этом вопросе, полагая, что даже краткими указаниями сумеем убедить читателя в том, что современная комбинация менее бросается в глаза, что

в ней меньше дешевого блеска и что она охотнее подчиняется стратегическим событиям, чем это имело место в комбинациях старой школы. И, стало быть, современная комбинация вполне заслуживает данной Андерсеном (хотя и направленной по другому адресу) характеристики!

№ 107. Итальянская партия

Флюсс – Нимцович

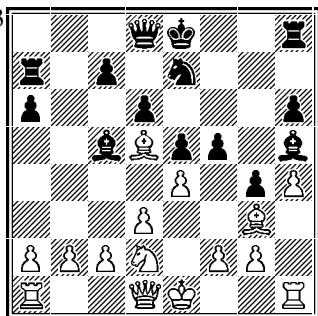
По переписке 1912–13

После **1. e4 e5 2. ♘f3 ♘c6 3. ♘c3 ♘f6 4. ♖c4 ♖c5 5. d3 d6 6. ♖g5 h6 7. ♖h4 g5 8. ♖g3 ♖g4** белые избрали маневр **9. h3 ♖h5 10. h4**. При немедленном **9. h4** сильно **9... ♘h5**, например: **10. hg ♘:g3 11. gf ♘d4 12. ♘d5 ♖:f3 13. gf ♖:g5** с выигрышем (**14. g4 c6 15. ♖h5 cd!!** и т.д.).

10...g4 11. ♘d2 a6. Выжидательный ход, преследующий в то же время цель не допустить **12. ♖b5**.

12. ♘d5 ♘:d5 13. ♖:d5 ♘e7! (жертва пешки с довольно необычной идеей) **14. ♖:b7 ♖a7 15. ♖d5 f5**.

133



16. f4. Идея комбинации обнаружилась бы при естественном про-

должении **16. ♖e6 f4 17. ♖h2**. Ибо черные отказались бы от «эффектного» хода **17... ♖:f2+!**? и избрали бы подкупающий своей скромностью оборонительный ход **17... ♘g6**. После **17... ♖:f2+ 18. ♖f1 ♖e3 19. ♘c4 ♘g6** (иначе нельзя защитить важную пешку «g») **20. ♖g1!! ♖:g1 21. ♖:g4!** у белых преимущество. Напротив, **17... ♘g6!** (чтобы на **18. ♖:g4?** ответить **18... ♖:h4**; достойно внимания, что благодаря коню на **g6** исключается шах – **19. ♖:h5**) возымело бы сильное действие, например: **18. g3** (чтобы защитить пешку **h4**) **18... f3** с выключенным из игры слоном **h2**. Или **18. ♖g1 f3 19. gf gf** и **♘f4** с преимуществом черных. Мы считаем «сдержанную» комбинацию **17... ♘g6** комбинацией, крайне характерной для современной школы.

Внимания заслуживало и **16. ♖e2**. На это последовало бы: **16... ♘:d5 17. ed ♖a8 18. c4** (лучше всего; не **18. ♖:e5** из-за **18... 0-0!**) **18... c6 19. dc ♖:c6**, и черные, у которых, между прочим, довольно подвижная ферзевая ладья (обратите внимание на возможности **♖e7** и **♖g7**), имеют определенное преимущество.

Избранный в партии ход **16. f4** также имеет свои теневые стороны.

16...gf 17. gf ♘:d5 18. ed ♖g8 19. ♘f1. На **19. ♖f2** последовало бы **19... ♖:f2+ 20. ♖:f2 c6!!** Последний ход предоставляет ладье **a7** и ферзю **d8** огромную подвижность. Например: **21. dc ♖b6+ 22. ♖f1 ♖ag7**, и мат в несколько ходов.

19... ♖b8! Гораздо сильнее, чем 19...e4, на что последовало бы 20. ♖d2 с угрозой ♖:h6 и т.д.

20. d4. Последняя попытка спасения. Если 20. b3, то 20... ♖b4+ 21. ♔e2 e4. Или 20. ♖b1 ♖b7! 21. b3; теперь нет, правда, смертельного шаха ферзем на b4, но подобное же действие оказывает 21... ♗b4+ 22. ♔f2 ♖a7+ 23. d4 ♗c3!, и черные выигрывают.

20... ♗:d4 21. c3. Своего рода гамбит Эванса. Если теперь 21... ♗c5, то 22. b4!, но...

21... ♖:b2!! Изящная заключительная комбинация.

22. cd ♖c3+ 23. ♔f2 ♖b7! (против этого нет защиты) **24. ♖c1** (или 24. ♖h2 со сходным продолжением) **24... ♖b2+ 25. ♔g1 ♖:g3+**. Белые сдались. На 26. ♗:g3 последует 26... ♖e3+ и мат на f2.

Подобным же образом жертвовали бы черные и в случае 24. ♖h2; правда, после ♖e3+ у белых был еще ход ♔h1, но это оказывалось бесполезно из-за ♗:f3+.

№ 108. Голландская защита

Нимцович – Краузе

Копенгаген 1924

В этой партии, совершенно не производящей впечатления «комбинационной», в действительности очень много блестящих, красочных комбинаций, только они встречаются не в «тексте», а весело и беззаботно «резвятся» на заднем плане. Мы рекомендуем вниманию читателя эти проанализированные в примечаниях варианты.

1. d4 f5 2. ♗f3 ♗f6 3. ♗f4 d6.

Специальный вариант д-ра Краузе, который он обычно применяет и в случае 3. c4. Цель его – добиться продвижения e7-e5, хотя бы и ценой жертвы пешки (см. 6-й ход черных).

4. e3 h6 5. h4. Чтобы помешать развитию g7-g5 и ♗g7.

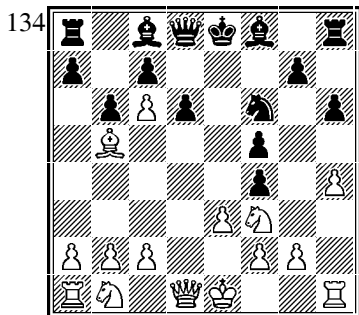
5... ♗c6 6. d5. Если этот ход делать, то немедленно! Выкидывание, например 6. c4 или 6. ♗bd2, имело бы следствием 6... ♗g4, и тогда начинающиеся с 7. d5 e5 варианты для белых менее благоприятны, чем в партии (ибо «♗g4» – это лишняя ценный темп для черных).

6... e5. Рецепт Краузе здесь, по-видимому, не вполне хорош.

7. dc ef 8. ♗b5. Но не 8. cb ♗:b7 9. ef ♖e7+ 10. ♗e2 ♗:f3, и у белых строгие пешки по линии «f».

8... b6. Лучше было, по мнению Краузе, 8... ♔f7. После этого для белых, по-видимому, нехорошо как 9. ef ♖e7+ (но не 9... ♖e8+ из-за 10. ♗e5+ de 11. cb с выигрышем) 10. ♖e2 ♖:e2+ 11. ♔:e2 bc 12. ♗:c6 ♖b8, так и 9. 0-0 fe 10. ♗e5+ ♔g8 11. fe ♖e7! 12. ♗g6 ♖:e3+ 13. ♔h1 ♖g3 14. ♗:h8 ♗g4. Но скромный централизирующий ход 9. ♖d4 дал бы белым значительно лучшую игру, например: 9...fe 10. fe d5 11. ♗e5+ ♔g8 12. ♗d2 b6 13. b4 (чтобы помешать 13... ♗c5), и превосходство белых очевидно. Достоин внимания, как у м и р о т в о р я ю щ е ход 9. ♖d4 подействовал на всю доску, находившуюся в комбинации

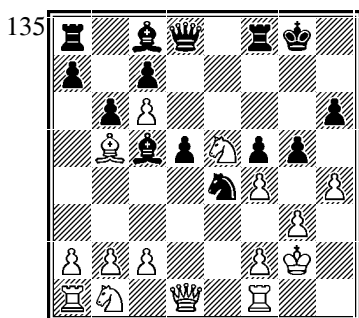
онном брожении! Примесь позиционных ходов, пожалуй, характерна для современной комбинации.



9. $ef d5!$ 10. 0-0 $\text{♙} c5$ 11. $g3 \text{♜} e4$ 12. $\text{♚} g2 g5$. Вероятно, лучший шанс; во всяком случае, наиболее острый. Внимания заслуживало 12... $\text{♙} d6$. Последствия примерно таковы: 13. $\text{♜} e5?$ $\text{♙} e6$ 14. $f3 \text{♜} f6$ с угрозой $d5-d4$ и $\text{♜} f6-d5-e3+$; или 13. $c3!$ $a5$ 14. $\text{♜} d4$, и позиция белых лучше.

13. $\text{♜} e5!$ 0-0! Ошибкой, конечно, было бы 13... $g4?$ 14. $\text{♜} d7 d4$ 15. $b4 \text{♙} :b4$ 16. $\text{♙} :d4$, и белые выигрывают фигуру.

После хода в партии критическое положение достигнуто.

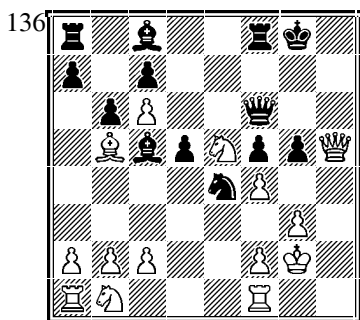


14. $hg!$ Логичный ход. Поскольку немедленное 14. $\text{♙} h5$ опровергалось пикантным ответом 14... $\text{♙} e8$ 15. $\text{♙} :h6?$ $\text{♜} f6$, белые хотят предварительно создать возможность защиты ферзя посредством ладьи, например: 14... hg 15. $\text{♙} h5 \text{♙} e8$ 16. $\text{♜} h1$.

К чрезвычайно оживленным вариантам привел бы, однако, «нелогичный» ход 14. $f3$ (антипозиционное закупоривание важной диагонали $d1-h5$). Например: 14... $\text{♜} d6!$ 15. $\text{♙} :d5+$ $\text{♚} h7$ 16. $hg!$ (16. $\text{♜} c3 \text{♜} :b5$ 17. $\text{♙} :d8 \text{♜} :d8$ 18. $\text{♜} :b5 \text{♜} d2+$ дает белым только ничью) 16... $\text{♜} :b5$ 17. $\text{♜} c3!$ $\text{♜} :c3?$ 18. $\text{♜} h1!$ $\text{♙} f6$ (грозил мат в 3 хода) 19. $gf \text{♜} :d5$ 20. $\text{♜} :h6+$, и мат в 2 хода. Правда, в этом варианте черные вместо 17... $\text{♜} :c3$ могли поменяться ферзями: 17... $\text{♙} :d5$ 18. $\text{♜} :d5$. Положение было бы тогда трудное; так, например, 18... hg чересчур усилило бы неприятельскую атаку из-за 19. $\text{♜} h1+$ $\text{♚} g7$ 20. $\text{♜} h5$, но посредством 18... $\text{♜} h8!$ удалось бы организовать упорную защиту: 19. $a4$ (19. $\text{♜} f7?$ $\text{♙} e6!$ 20. $\text{♜} :h8 \text{♙} :d5$ и т.д.) 19... $\text{♜} d4$ 20. $\text{♜} :c7 \text{♜} b8$ 21. $\text{♜} h1 \text{♚} g7$ 22. $gh+$ $\text{♚} h7$ (но не 22... $\text{♜} :h6$ из-за 23. $\text{♜} e8+$ $\text{♚} h7$ 24. $\text{♜} :h6+$ $\text{♚} :h6$ 25. $\text{♜} h1\#$!) 23. $\text{♜} d5 \text{♜} f8$ (грозил мат) 24. $c3$, и выигрыш требует от белых еще упорной работы.

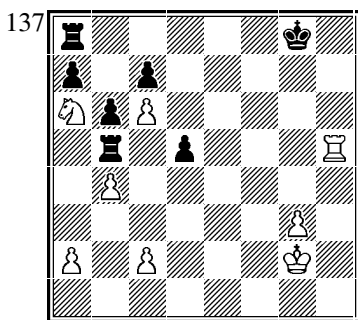
Таким образом, предпочтительнее оказывается логичный ход в партии, что, конечно, не должно удивлять, ибо и в фантастических положениях разум господствует.

14... hg 15. $\text{♙} h5 \text{♙} f6$.



16. f3! Этот ход разгоняет всю «нечисть»! Белые не боятся призрака 16...gf 17. fe ♖:e5, так как тогда последовало бы просто 18. ♘c3, и белую пешку «е» взять нельзя! На 18...♗f7, что некоторыми комментаторами было признано достаточным, последовало бы 19. ♗:f4, и теперь черным придется скромненько оставить при себе свой «козырь», так как 19...♗h7 вызвало бы катастрофу: 20. ♗g4+ ♔h8 21. ♖:h7+. Следовательно, у них не было ничего лучшего, чем развивающий ход 19...♙e6! Выигрыш достигался в этом случае при помощи этюдного маневра: 20. ef ♙:f5 21. ♗h1 (с угрозой ♗:f5!) 21...♙e4+ (черным надо теперь искать упрощения игры!) 22. ♘:e4 ♖:h5 23. ♗:h5 ♗:f4 24. ♘:c5 ♗b4 25. ♘a6 ♗:b5 26. b4!!, и белые выигрывают (но никоим образом нельзя играть 26. ♘:c7?, так как 26...♗:b2 27. ♘:a8 ♗:c2+ 28. ♔f3 ♗:c6 с выигрышем коня повело бы к ничьей).

Достигнутое после хода 26. b4!! совершенно необычное положение заслуживает диаграммы.



В партии, однако, черные отступили конем.

16...♘d6 17. ♘c3 ♙e6 18. fg!
 ♖:e5 19. ♗g6+ ♗g7 20. ♖:e6+ ♗f7
 21. ♖:f7+ ♔:f7 22. ♙d3 ♙d4. На
 22...d4 – 23. ♘d5 с угрозой 24. b4.

23. ♘:d5 ♙:b2 24. ♗ae1 ♗ae8
25. ♘:c7 ♗:e1 26. ♗:e1 ♗c8 27.
♘d5! Точнее, чем 27. ♘e6 ♗e8 28.
 c7 ♗:e6 29. ♙c4. Белые готовят пат
 всем черным фигурам!

27...♗:c6 28. ♗e7+. Черные сдались. На 28...♗g6 последовало бы
 29. ♘f4+ ♔:g5 30. ♗e6 ♙f6 31. c4!,
 и черные погибают из-за цугцванга
 (решает и 31. ♘d5! – Прим. ред.).

Видно, такова уж была судьба этой партии, что комбинации не могли в ней осуществиться; но кто станет отрицать, что они тем не менее значительно повлияли на ход событий!

В заключение приводим еще коротенькую увлекательную партию, которая, правда, претендовать на особую правильность не может. Черные начали корректную комбинацию, но затем, желая избежать размена ферзей, пускаются на авантюру, которая могла плохо кончиться.

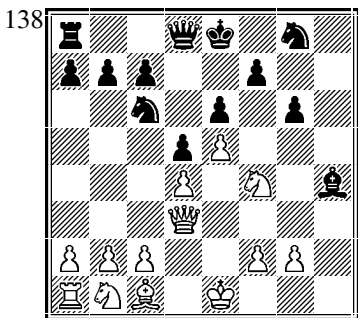
№ 109. Дебют Нимцовича

Шпильман – Нимцович

Стокгольм 1920

1. e4 ♘c6 2. d4 d5 3. e5 ♙f5 (проще, чем 3...f6) 4. ♘e2 (естественнее 4. ♘f3) 4...e6 5. ♘g3 ♙g6 6. h4 h5 7. ♙e2 ♙e7. После этого маневр белых оказывается правильным! Черные могли, однако, сыграть сильнее: 7...♘b4 8. ♘a3 c5 9. c3 ♘c6, и «затраты» белых в борьбе за пешку h5 производят впечатление некоторой преувеличенности.

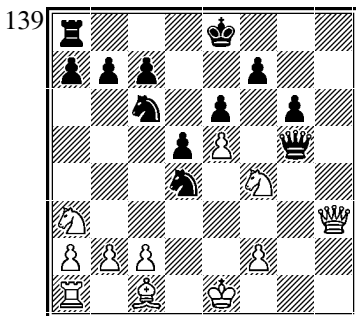
8. ♙:h5 ♙:h5 9. ♘:h5 g6 10. ♘f4 ♖:h4 11. ♖:h4 ♙:h4 12. ♙d3. Препятствует ходу 12...♙g5, так как на это последовало бы 13. ♘:e6!, и белые выигрывают.



12...♘ge7!! 13. g3 ♘f5 14. gh ♘f:d4. Теперь угрожает как 15...♘b4 16. ♙:d4 ♘:c2+, так и 15...♘:e5 16. ♙:d4 ♘f3+. Забавная альтернатива!

15. ♘a3 ♙:h4. Проще 15...♘:e5 16. ♙h3 ♘df3+ 17. ♙f1 ♙:h4 с многообещающим эндшпилем, но черные хотели избежать размена ферзей.

16. ♙h3 ♙g5!?



С идеей 17. ♙h8+ ♘d7 18. ♙:a8 ♙g1+ 19. ♙d2 ♙:f2+ 20. ♙c3 ♘b3!! (по окончании партии было найдено «побочное» решение 20...♘f3). Все-таки необходимо было 16...♙:h3, как будет видно из следующего примечания.

17. ♙e3. Белые должны были сыграть 17. ♘d3, получая преимущество. Продолжение 17...♙g1+ 18. ♙d2 ♘:e5 19. ♘:e5 ♙:f2+ было бы столь же недостаточно, как и 17...♙g1+ 18. ♙d2 ♘d7 19. ♘c5+ (но не 19. c3? из-за 19...♙h8! 20. ♙:h8 ♙g5+ с вечным шахом) 19...♙e7 20. ♙h4+ ♙e8 (20...g5 21. ♙g3) 21. ♙h8+ ♙e7 22. ♙f6+ и 23. c3.

17...♙g1+ 18. ♙f1 ♘f3+ 19. ♙e2 ♘fd4+ 20. ♙d2 ♘f3+ 21. ♙e2 ♘cd4+ 22. ♙d3. Гибельно. Белые обязаны были играть 22. ♙:d4 ♘:d4+ 23. ♙d3 ♙g5, хотя и тогда их положение было бы незавидным (24. ♙:d4 ♙:f4+ 25. ♙d3 c5).

22...♙g5 23. ♙h3 ♙:e5 24. ♖f1 0-0 25. b3 b5 26. ♘:b5 ♙e4+ 27. ♙c3 ♙:c2+ 28. ♙b4 c5+. Белые сдались.