

Всеволод Костров
Борис Белявский

Vsevolod Kostrov
Boris Beliavsky

2000

Шахматных задач
Chess exercises
Schachaufgaben

РЕШЕБНИК
TACTICAL CHESS EXERCISES
SCHACHÜBUNGSBUCH

Шахматные комбинации
Chess combinations
Kombinationen

3

Часть
Part
Teil

1-2 разряд
1700-2000 Elo
1-2 Klasse

Русский шахматный дом/Russian Chess House
Москва, 2013

В первых двух книжках этой серии мы вооружили вас мощными приёмами для успешного ведения шахматной борьбы.

В вашем арсенале появились двойной удар, связка, завлечение и отвлечение. Новый «Решebник» обогатит вас более изысканным тактическим оружием. Не всегда до короля можно добраться, используя грубую силу. Попробуйте обхитрить партнёра с помощью плаща и кинжала. Маскируйтесь, как разведчик, и ведите себя, как опытный дипломат.

Попробуйте найти слабое место в лагере противника и в нужный момент **уничтожьте защиту** и нанесите тонкий кинжальный удар.

Кстати, чужие фигуры могут стать союзниками. Умелыми манёврами привлечите фигуры противника к их королю, пускай они его **заблокируют** так, чтобы ему, бедному, было не вздохнуть, и в этот момент нанесите решающий удар.

Неприятно, когда все фигуры вашего противника взаимодействуют между собой. Может, стоит вбить клин в их порядки – **перекрывать** их прочной шахматной дверью.




А так ли страшна атака противника на ваши укрепления? Стоит ли уходить в глухую оборону? Всегда ищите контрудар. Тонкий **промежуточный укол** изменит ход борьбы.

Не сгрудились ли ваши фигуры на небольшом пространстве, мешают ли они друг другу добраться до короля противника? Решите, кому всё же идти на штурм королевской крепости, и **освободите пространство** фигуре для атаки.



Короля всегда надо защищать в первую очередь. Используйте это обстоятельство и совершите **открытое нападение** на него и другие фигуры. И тогда жернова вашей «мельницы» перемелют всё вражеское войско.

И даже если король противника надёжно прикрыт своей многочисленной свитой, то представьте себе, что вы – мощный **рентгеновский** аппарат и под жёстким взглядом ваших линейных фигур в позиции противника сразу обнаружатся переломы и дыры.

Задачи и комбинации в книге разделены на три уровня:

	«Kadetten»	–	mit Elo 1700-1800
	«Offiziere»	–	mit Elo 1800-1900
	«Könige»	–	mit Elo 1900-2100

СИМВОЛ и **ЦВЕТ** фигуры рядом с диаграммой показывают уровень сложности и «чей ход» в позиции. Например:

-  – ход белых, «кадетский» уровень;
 – ход чёрных, «офицерский» уровень.

Под каждой диаграммой мы оставили свободное место, для того чтобы вы могли записать решение (как в «Рабочей тетради»).

1. Лс8 К:e3 2. Л:d8+.

Проверить себя можно, ознакомившись с ответами, которые приведены в середине книги, но лучше это делать лишь в крайнем случае!

Задачи и комбинации на темы

	№№	страницы
Блокада	1–72	8–19
Освобождение пространства	73–180	20–37
Открытое нападение	181–252	38–49
Перекрытие	253–360	50–67
Промежуточный ход	361–402	68–74
Рентген	403–432	75–79
Уничтожение защиты	433–504	80–91

In the first two books of this series we have armed you with some powerful techniques for successfully conducting a game of chess. Double attack, pinning, diversion and decoy are now part of your arsenal. This new book will equip you with some more sophisticated tactical weapons. It is not always possible to reach the king by crude force alone. Try outwitting your opponent using cloak and dagger. Disguise yourself like a spy and conduct yourself like an experienced diplomat. Try to find a weak spot in the enemy position, and at the appropriate moment *eliminate the defence* and strike precisely with your dagger.

Incidentally, the other side's pieces can become your allies. Draw them to their king by skilful manoeuvring, let them block him so as not to leave him any breathing space, and then land a decisive blow.

It is unpleasant when all your partner's pieces are well coordinated. Perhaps you can drive a wedge into their ranks and block them off with a solid chess barrier.




Is the opponent's attack against your defences really so terrifying? Should you go totally onto the defensive? Always look for a counterattack. A subtle *intermediate* move can change the course of the game.

Are your pieces crowded into a small space, and are they preventing one another from getting to the enemy king? Decide which one is to attack the king's fortress and *clear some space* for the attacking piece.

The king always has to be defended first and foremost. Use this factor to carry out a *discovered attack* against him and the other pieces. And then the stones of your 'windmill' will grind the enemy forces to dust.

And even if your opponent's king is well protected by his numerous courtiers, imagine that you are a powerful *X-ray* machine, and your linear pieces will discover gaps and holes in the opponent's position.

**The tests and combinations in the book
are divided into three levels of difficulty:**

	'cadet' –	(rating 1700–1800)
	'officer' –	(rating 1800–1900)
	'king' –	(rating 1900–2100)

The **SYMBOL** and the **COLOUR** of the piece next to a diagram indicate the level of difficulty and whose turn it is to move. For example:

 – **White to move, ‘cadet’ level**




 – **Black to move, ‘officer’ level**

We have left some blank space under each diagram for you to write down your solution, as in a workbook.

1. c8 :e3 2. :d8+

You can check your solutions against the answers, which are given in the middle of the book, but you should resort to this only in an emergency!

Tests and combinations on the following themes:

	Nos.	Pages
	1–84	8–21
	85–198	22–40
	199–252	41–49

Tests and combinations on the theme ‘double attack’

	№№	страницы
Blockade	1–72	8–19
Space clearance	73–180	20–37
Discovered attack	181–252	38–49
Interference	253–360	50–67
Intermediate move	361–402	68–74
X-ray	403–432	75–79
Defence elimination	433–504	80–91

In den ersten zwei Büchern dieser Folge haben wir Sie mit mächtigen Kunstgriffen für ein erfolgreiches Schachspielen ausgestattet. Zu Ihrem Arsenal gehören jetzt Doppelangriff, Fesselung, Ablenkung und Hinlenkung. Das neue Lösungsbuch bereichert Sie um eine exquisite taktische Ausrüstung. An den König kommt man nicht immer durch rohe Gewalt. Versuchen Sie, den Gegner mit Mantel und Degen zu überlisten. Verkleiden Sie sich wie ein Spion und geben Sie sich wie ein erfahrener Diplomat.

Versuchen Sie, einen schwachen Punkt im Lager des Gegners zu finden, beseitigen Sie im richtigen Moment seine Verteidigung und führen Sie einen treffsicheren Stoß mit dem Degen.

Gegnerische Figuren können übrigens zu Verbündeten werden. Mit den richtigen Manövern bringen Sie die gegnerischen Figuren in die Nähe des Königs, so dass Sie ihn derart blockieren, dass der Arme keine Luft mehr bekommt, und in diesem Moment führen Sie den entscheidenden Schlag.

Es ist nicht gut, wenn alle Figuren Ihres Gegners zusammenwirken.

Vielleicht lohnt es sich, Unordnung in ihre Reihen zu bringen, indem man die Linie unterbricht.

Und ist ein Angriff des Gegners auf Ihre Stellung wirklich so schlimm?




Muss man sich wirklich ganz in die Verteidigung zurückziehen? Versuchen Sie immer einen Gegengriff. Ein feiner Zwischenzug wird den Gang der Schlacht verändern.

Drängen sich Ihre Figuren nicht auf einem zu kleinen Raum zusammen, stören sie einander nicht dabei, den gegnerischen König zu erreichen! Entschließen Sie sich, welche Figur denn nun die Königsfestung stürmen soll, und machen Sie dieser Figur Platz für den Angriff.


In erster Linie ist immer der König zu verteidigen. Nutzen Sie diesen Umstand und führen Sie den Abzugsangriff. Und dann werden die Mühlsteine Ihrer Arbeit das ganze feindliche Heer zwischen sich aufreiben.

Und auch wenn der gegnerische König mit seinen zahlreichen Höflingen sicher gedeckt ist, stellen Sie sich vor, dass Sie ein leistungsstarkes Röntgengerät sind, und dass sich unter dem harten Blick ihrer Figuren in der Stellung ihres Gegners sofort Durchbrüche und Löcher zeigen.

Die Aufgaben und Kombinationen sind in drei Stufen eingeteilt:

	«Kadetten»	–	mit Elo 1700-1800
	«Offiziere»	–	mit Elo 1800-1900
	«Könige»	–	mit Elo 1900-2100

Das Symbol und die Farbe der Figur neben dem Diagramm zeigen den Zug von Weiß oder Schwarz mit ihrem Schwierigkeitsgrad.

 – **Weiß am Zug, «Kadetten»;**
 – **Schwarz am Zug, «Offiziere».**

Unter jedem Diagramm haben wir Platz gelassen, damit Sie Ihre Lösung wie in einem Arbeitsheft aufschreiben können.

1. Tc8 S:e3 2. T:d8+.

Man kann seine eigenen Lösungen nachher mit Hilfe der in der Mitte des Buchs angeführten Ideallösungen überprüfen. Aber es ist besser, zunächst alles selbst auszuprobieren.

Die Positionen sind nach Themen geordnet

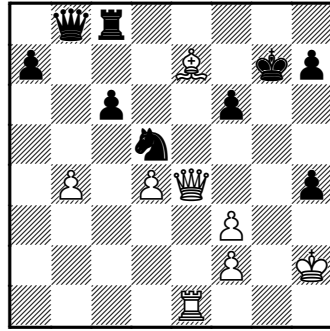
	№ №	Seiten
Blockade	1–72	8–19
Räumung von Feldern	73–180	20–37
Abzugsangriff	181–252	38–49
Unterbrechen der Angriffslinie	253–360	50–67
Zwischenzug	361–402	68–74
Röntgenangriff	403–432	75–79
Beseitigen von Verteidigung	433–504	80–91

Уничтожение защиты

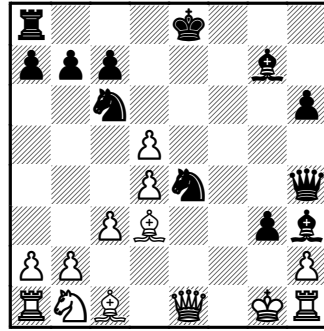
Annihilation of defence

Besetigen von Verteidigung

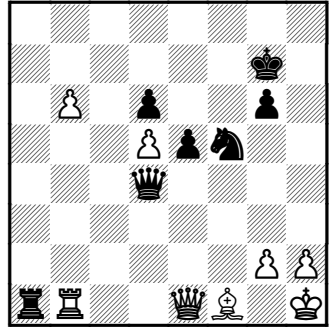
469



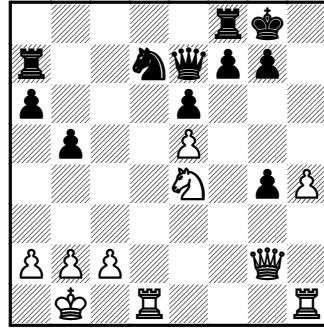
470



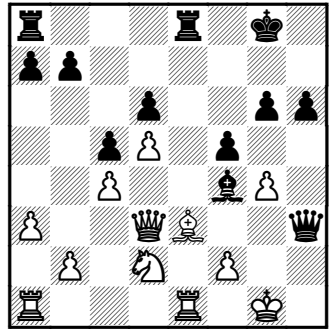
471



472



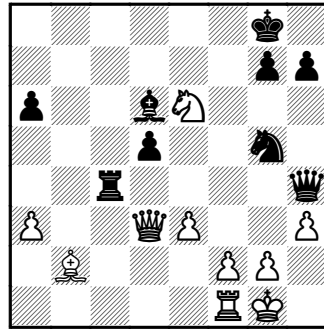
473



474



#3

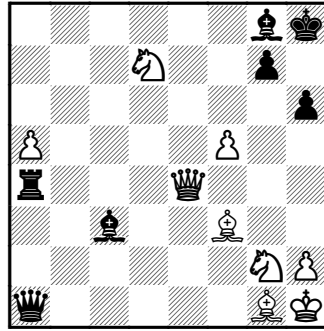


Уничтожение защиты

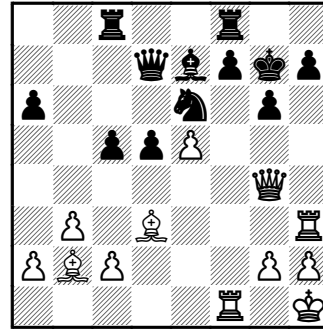
Annihilation of defence

Besetigen von Verteidigung

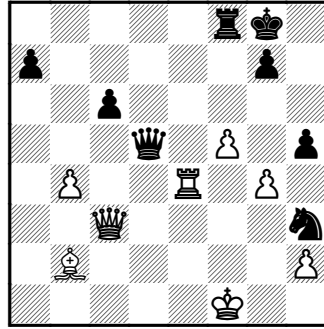
475



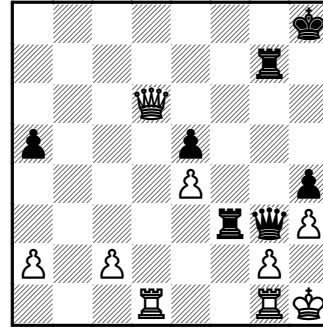
476



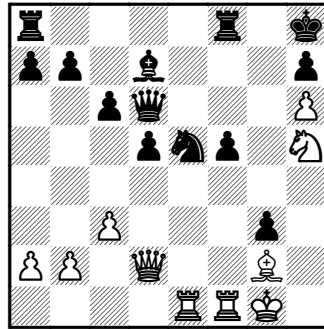
477



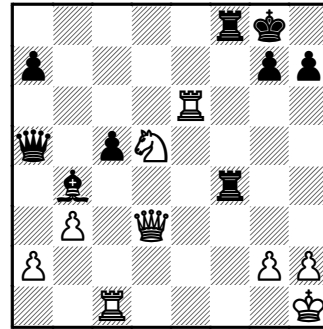
478



479



480

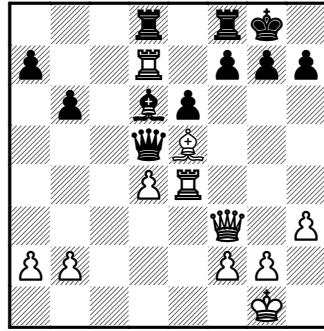


Уничтожение защиты

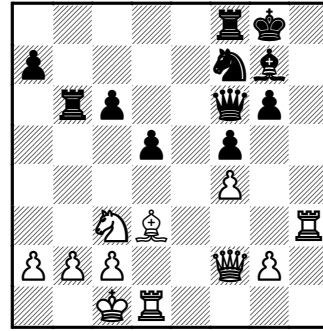
Annihilation of defence

Besetigen von Verteidigung

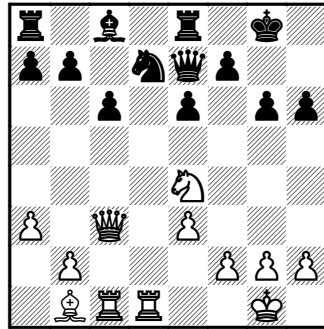
487



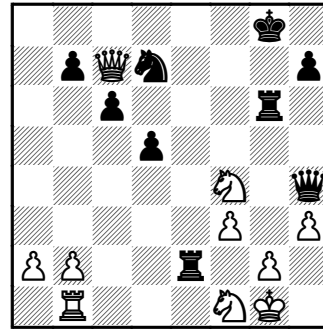
488



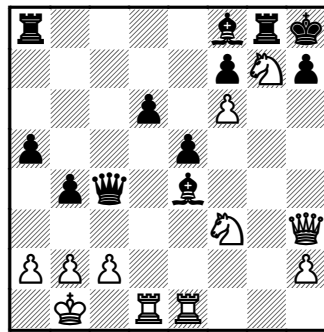
489



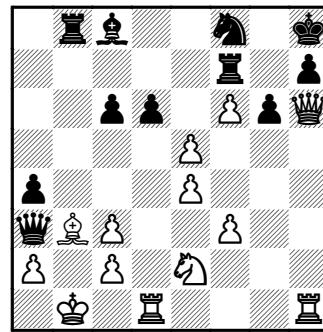
490



491



492

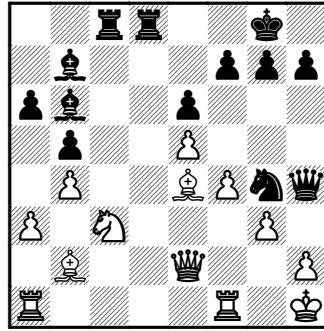


Уничтожение защиты

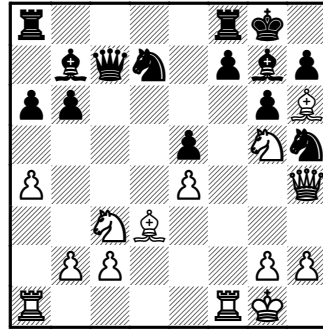
Annihilation of defence

Besetigen von Verteidigung

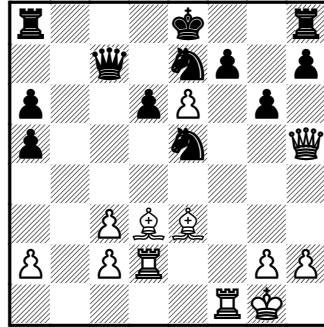
493



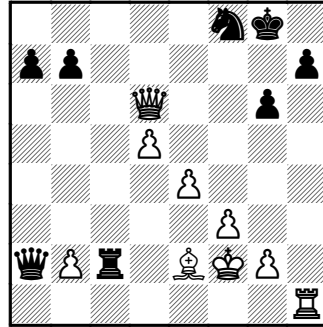
494



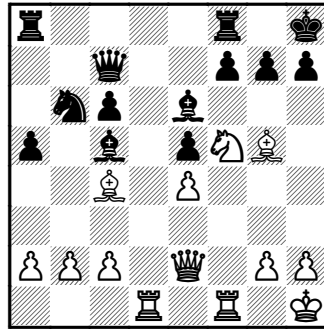
495



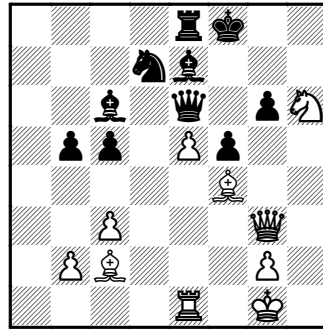
496



497



498

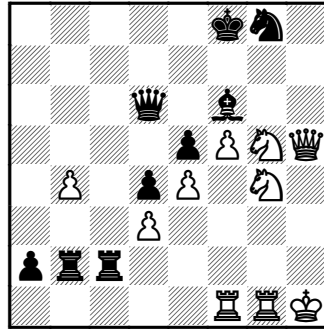


Уничтожение защиты

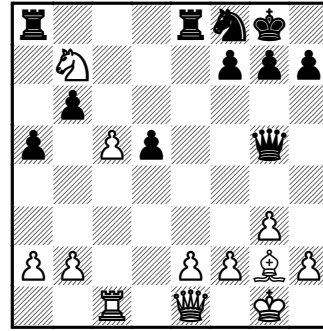
Annihilation of defence

Besetigen von Verteidigung

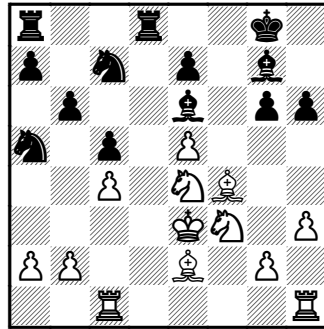
499



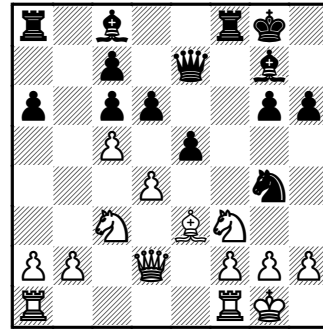
500



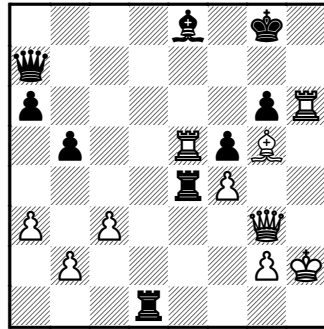
501



502



503



504

